



**SERATEM**  
BİRİM İÇ DEĞERLENDİRME RAPORU  
(BİDR)

**2023**

01/01/2024

## İçindekiler

ÖZET	4
BİRİM HAKKINDA GENEL BİLGİLER	4
1. İletişim Bilgileri	4
2. Tarihsel Gelişimi	5
2.1. Akademik ve İdari Personel Bilgileri	5
2.2. Eğitim-Öğretim Hizmeti Sunan Birimler	5
3. Birim Misyon, Vizyon, Değerler ve Hedefleri	6
3.1. Misyon	6
3.2. Vizyon	6
3.3. Değerler	7
3.4. Hedefler	7
A. LİDERLİK, YÖNETİM VE KALİTE	7
A.1. Liderlik ve Kalite	7
A.1.1. Yönetim modeli ve idari yapı	8
A.1.2. Liderlik	9
A.1.3. Birimsel dönüşüm kapasitesi	10
A.1.4. İç kalite güvencesi mekanizmaları	10
A.1.5. Kamuoyunu bilgilendirme ve hesap verebilirlik	11
A.2. Misyon ve Stratejik Amaçlar	12
A.2.1. Misyon, vizyon ve politikalar	12
A.2.2. Stratejik amaç ve hedefler	12
A.2.3. Performans yönetimi	13
A.3. Yönetim Sistemleri	14
A.3.1. Bilgi yönetim sistemi	14
A.3.2. İnsan kaynakları yönetimi	14
A.3.3. Finansal kaynakların yönetimi	15
A.3.4. Süreç yönetimi	16
A.4. Paydaş Katılımı	16
A.4.1. İç ve dış paydaş katılımı	16
A.4.2. Öğrenci geri bildirimleri	17
A.4.3. Mezun ilişkileri yönetimi	17
A.5. Uluslararasılaşma	18
A.5.1. Uluslararasılaşma süreçlerinin yönetimi	18
A.5.2. Uluslararasılaşma kaynakları	19
A.5.3. Uluslararasılaşma performansı	19
B. EĞİTİM-ÖĞRETİM	19
B.1. Program Tasarımı, Değerlendirmesi ve Güncellenmesi	19
B.1.1. Programların tasarımı ve onayı	19
B.1.2. Programın eğitici-öğretici uygulamalarının dağılımı ve dengesi	20
B.1.3. Eğitim kazanımlarının program çıktıları ile uyumu	21
B.1.4. Öğrenci iş yüküne dayalı program tasarımı	21
B.1.5. Programların izlenmesi ve güncellenmesi	22
B.1.6. Eğitim ve öğretim süreçlerinin yönetimi	23
B.2. Programların Yürütülmesi	24
B.2.1. Öğretim yöntem ve teknikleri	24
B.2.2. Ölçme ve değerlendirme	24
B.2.3. Öğrenci kabulü	25
B.2.4. Yeterliliklerin sertifikalandırılması	26
B.3. Öğrenme Kaynakları ve Akademik Destek Hizmetleri	26
B.3.1. Öğrenme ortamı ve kaynakları	27

B.3.2. Akademik destek hizmetleri	27
B.3.3. Tesis ve altyapılar	28
B.3.4. Dezavantajlı gruplar	29
B.3.5. Sosyal, kültürel faaliyetler	30
B.4. Öğretim Kadrosu	31
B.4.1. Atama, yükseltme ve görevlendirme kriterleri	31
B.4.2. Öğretim yetkinlikleri ve gelişimi	31
B.4.3. Eğitim faaliyetlerine yönelik teşvik ve ödüllendirme	32
C. ARAŞTIRMA VE GELİŞTİRME	33
C.1. Araştırma Süreçlerinin Yönetimi ve Araştırma Kaynakları	33
C.1.1. Araştırma süreçlerinin yönetimi	33
C.1.2. İç ve dış kaynaklar	33
C.1.3. Doktora programları ve doktora sonrası imkanlar	34
C.2. Araştırma Yetkinliği, İş birlikleri ve Destekler	35
C.2.1. Araştırma yetkinlikleri ve gelişimi	35
C.2.2. Ulusal ve uluslararası ortak programlar ve ortak araştırma birimler	36
C.3. Araştırma Performansı	36
C.3.1. Araştırma performansının izlenmesi ve değerlendirilmesi	36
C.3.2. Öğretim elemanı/araştırmacı performansının değerlendirilmesi	37
D. TOPLUMSAL KATKI	38
D.1. Toplumsal Katkı Süreçlerinin Yönetimi ve Toplumsal Katkı Kaynakları	38
D.1.1. Toplumsal katkı süreçlerinin yönetimi	38
D.1.2. Kaynaklar	38
D.2. Toplumsal Katkı Performansı	39
D.2.1. Toplumsal katkı performansının izlenmesi ve değerlendirilmesi	39
SONUÇ ve DEĞERLENDİRME	40

## ÖZET

**Selçuk Üniversitesi Radyo Televizyon Uygulama Merkezi (SERATEM) Birim İç Raporu;** SERATEM üniversite bünyesi içerisinde bilinçli bir kurumsal gelişim sürecinin sürdürülmesi, güçlü ve zayıf yönleri ile fırsat ve tehdit oluşturan unsurlarının tespit edilmesi, amaç ve kaynakları arasında bir bağ kurulması ve buna bağlı olarak öncelikler arasında bir sıralama yapılması dolayısıyla kaynakların etkili ve verimli bir şekilde kullanılmasını sağlamaktır.

Bu çalışmada; Üniversitemizin kurumsal yapısı içerisinde SERATEM'in vizyon, misyon, değerler, fırsatlar, üstünlükler, tehditler, zayıflıklar bakımından analizlerin yapılması, SERATEM'in 2023 yılına yönelik hedeflerinin ortaya konulması, bu hedeflere ulaşma oranlarının saptanması için belirlenen performans göstergeleri yer almaktadır.

## BİRİM HAKKINDA GENEL BİLGİLER

### 1. İletişim Bilgileri

**Tablo 1.** Birimin iletişim bilgileri ve ilgili birim yöneticileri

Birim Hakkında Genel Bilgiler			
Fakülte Adı	Selçuk Üniversitesi Radyo Televizyon Yapım ve Yayıncılık Araştırma ve Uygulama Merkezi (SERATEM)		
Adres	Alaeddin Keykubat Yerleşkesi, Akademi Mah. Yeni İstanbul Cad. No: 331 Posta Kodu: 42130 Selçuklu/KONYA		
Telefon/Faks	0 332 241 1717		
E-Posta	<a href="mailto:seratem@selcuk.edu.tr">seratem@selcuk.edu.tr</a>		
Web Adresi	<a href="https://selcuk.edu.tr/Birim/arama-arastirma-ve-uygulama-merkezleri/radyo-televizyon-yapim-ve-yayincilik-ars-ve-uyg-mrkz-aum/2091">https://selcuk.edu.tr/Birim/arama-arastirma-ve-uygulama-merkezleri/radyo-televizyon-yapim-ve-yayincilik-ars-ve-uyg-mrkz-aum/2091</a>		
Merkez Yöneticileri			
Görev	Ad-Soyad	Telefon	E-Posta
Müdür	Prof. Dr. İmran ASLAN	0 332 241 17 17	<a href="mailto:imranaslan@selcuk.edu.tr">imranaslan@selcuk.edu.tr</a>
Müdür Yardımcısı	Öğr. Gör. Ruhi GUL	0 332 241 17 17	<a href="mailto:ruhigul@selcuk.edu.tr">ruhigul@selcuk.edu.tr</a>
Müdür Yardımcısı	Öğr. Gör. Salih KESKİN	0 332 241 17 17	<a href="mailto:salihkeskin@selcuk.edu.tr">salihkeskin@selcuk.edu.tr</a>
Kalite Komisyon Başkanı	Prof.Dr.İmran ASLAN	0 332 241 17 17	<a href="mailto:imranaslan@selcuk.edu.tr">imranaslan@selcuk.edu.tr</a>
	Doç. Dr. Hacer AKER	0 332 241 17 17	<a href="mailto:haceraker@selcuk.edu.tr">haceraker@selcuk.edu.tr</a>
Kalite Temsilcisi	Öğr. Gör. Ruhi GUL	0 332 241 17 17	<a href="mailto:ruhigul@selcuk.edu.tr">ruhigul@selcuk.edu.tr</a>
	Öğr. Gör. Salih KESKİN	0 332 241 17 17	<a href="mailto:salihkeskin@selcuk.edu.tr">salihkeskin@selcuk.edu.tr</a>
	Öğr. Gör. Alpaslan DEMİRELİ	0 332 241 17 17	<a href="mailto:alpaslandemireli@selcuk.edu.tr">alpaslandemireli@selcuk.edu.tr</a>
Kalite Öğrenci Temsilcisi	Damla ÇITAK	0 507 006 72 68	<a href="mailto:damlacitak@selcuk.edu.tr">damlacitak@selcuk.edu.tr</a>

## 2. Tarihsel Gelişimi

SERATEM, 2007 yılında Selçuk Üniversitesi bünyesinde, Üniversite Televizyonu, Radyo Üniversite ve Prodüksiyon Ajansı ile faaliyete başlamıştır. Uzman akademik ve teknik kadronun desteğiyle hazırlanan içerikler, öğrenci katkılarıyla 24 saat yayında kalarak dinleyici ve izleyici ile buluşmaktadır. Amacı medya sektörüne hazır profesyoneller yetiştirmek olan bu merkez, teorik bilginin yanı sıra yarı zamanlı çalışma ve staj imkanları sunmaktadır. Öğrenciler bu sayede medya projelerinde aktif roller alabilmektedirler. Yeni teknolojileri benimseyen Prodüksiyon Ajansı, çeşitli medya hizmetleri sağlamakta; Türkiye'nin önde gelen medya kuruluşlarındaki mezunlarımız başarıyla görev yapmaktadır.

### 2.1. Akademik ve İdari Personel Bilgileri

Mevcut halde kadrolu olarak çalışmakta olan öğretim elemanı sayısı ve idari personel hizmet dağılımı Tablo 2 ve Tablo 3'te verilmiştir.

**Tablo 2.** Kadrolu çalışan akademik personel sayısı

Bölüm/Program	Profesör	Doçent	Dr. Öğretim Üyesi	Öğretim Görevlisi	Toplam
Reklamcılık	1	-	-	-	1
Radyo Televizyon ve Sinema	-	1	-	2	3
Gazetecilik	-	-	-	1	1

**Tablo 3.** İdari personel hizmet sınıfı dağılımı

Hizmet sınıfı	Unvanı	Kişi Sayısı
Genel İdari Hizmetleri Sınıfı	Teknisyen (Memur)	1
Genel İdari Hizmetleri Sınıfı	Bilgi İşlem Destek Sorumlusu	1
Genel İdari Hizmetler Sınıfı	Sürekli İşçi (Büro Memuru)	3
Genel İdari Hizmetler Sınıfı	Daimi İşçi (Kameraman)	1
Genel İdari Hizmetler Sınıfı	Sürekli İşçi (Temizlik Personeli)	1
Genel İdari Hizmetler Sınıfı	Sürekli İşçi (Şoför)	1
Genel İdari Hizmetler Sınıfı	İşçi (Sosyal Tesisler)	3

## 3. Birim Misyon, Vizyon, Değerler ve Hedefleri

Birimin misyonu, vizyonu, değerleri ve hedefleri aşağıda sunulmuştur.

### 3.1. Misyon

SERATEM olarak ana misyonumuz, medya ve yayıncılık sektöründe kaliteyi ve işlevselliği sürekli olarak artırarak eğitimde ve uygulamada gelişmeyi sağlamaktır. Bu çerçevede yenilikçi teknolojileri ve teorik bilgileri pratik uygulamalarla bütünleştirerek öğrencilerimize zengin bir öğrenim ortamı sunmayı; onların medya dünyasındaki zorluklar karşısında donanımlı olmalarını ve yaratıcı medya içerikleri üretme becerilerini geliştirmelerini; akademisyen ve teknik ekibimizin rehberliğinde sektöre yön veren projelerde aktif rol almalarını ve kariyerlerine başlarken gerekli bilgi ve becerilerle öne çıkmalarını hedeflemekteyiz.

### 3.2. Vizyon

SERATEM olarak vizyonumuz, yayıncılığı kamusal sorumluluk bilinciyle ve en yüksek standartlarda gerçekleştirmek, ifade ve haber özgürlüğünü insan hakları ve temel özgürlükler çerçevesinde savunarak özgür ve bilinçli bir medya ortamının oluşumuna katkıda bulunmaktır. Bu çerçevede, medya içeriklerini evrensel değerlere uygun şekilde tasarlayıp sunmayı ve teknolojik yenilikleri bu değerlerle uyumlu bir şekilde kullanarak yayıncılık alanında bir model oluşturmayı amaçlıyoruz. Eğitim ve öğretim faaliyetlerimizi bu geniş vizyon doğrultusunda sürekli geliştirerek, öğrencilerimizin hem bireysel hem de profesyonel anlamda kendilerini en iyi şekilde ifade edebilecekleri bir platform sunmayı hedefliyoruz. Böylece, mezunlarımız medya sektöründe etik, bilgili ve başarılı profesyoneller olarak yer alabileceklerdir.

## Değerler

-İletişimin birleştirici gücü

-Atatürk İlkeleri

-İnsan hakları	-Fırsat eşitliği
-İfade özgürlüğü	-Toplumsal değerler
-Bilimsel etik kurallar	-Sanatsal etik kurallar
-Yaratıcı düşünce	-Yeniliğe açık olma
-Toplumsal duyarlılık	-Yüksek özgüven
-Uzlaşmacı olma	-Paylaşıcılık
-Sürekli gelişme	-Yaşam boyu öğrenme
-Üretilen bilgi ve hizmette kalite	-Kaliteli çalışma hayatı
-Katılımcı yönetim anlayışı	-Çevreye duyarlılık
-Üniversite kimliği	-Çağdaş ve evrensel düşünce
-Ulusal değerlere saygı	-İnsani değerlere bağlı yönetim

### 3.3. Hedefler

SERATEM'in amaç ve hedefleri eğitim, araştırma, insan kaynakları ve kurumsallaşma, paydaşlarla ilişkiler, uluslararası ilişkiler, finans, altyapı ve sosyal faaliyetler olmak üzere sekiz ana başlık altında belirlenmiştir. Bu kapsamda yapılacak faaliyetlerin amacı sektöre donanımlı ve yaratıcı öğrenciler yetiştirerek katkıda bulunmak, medya içeriklerini toplumsal ve ekonomik faydaya dönüştürmek ve paydaşlarla sıkı işbirlikleri geliştirerek medya politikaları üzerinde etkili olmaktır. Bu hedeflerle, kurum hem eğitimde yenilikçi yaklaşımlar sunmayı hem de medya sektöründe kalıcı ve olumlu değişimler yaratmayı amaçlamaktadır.

## A. LİDERLİK, YÖNETİM VE KALİTE

### A.1. Liderlik ve Kalite

SERATEM birimsel dönüşümünü sağlayacak yönetim modeline sahip olup demokratik liderlik yaklaşımlarını uygulamakta, iç kalite güvence mekanizmalarını oluşturmakta ve kalite güvence kültürünü içselleştirmektedir.

#### A.1.1. Yönetim modeli ve idari yapı

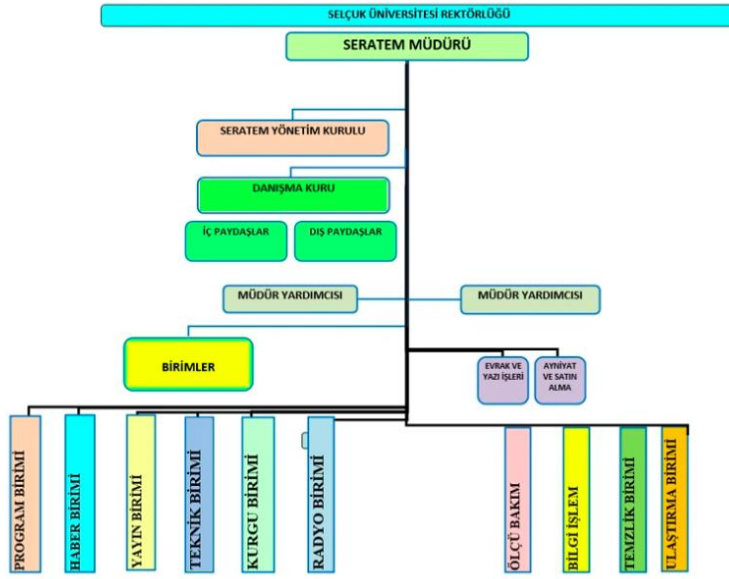
Birimdeki yönetim modeli ve idari yapı (yasal düzenlemeler çerçevesinde birimsel yaklaşım, gelenekler, tercihler); karar verme mekanizmaları, kontrol ve denge unsurları; kurulların çok sesliliği ve bağımsız hareket kabiliyeti, paydaşların temsil edilmesi; öngörülen yönetim modeli ile gerçekleşmenin karşılaştırılması, modelin birimselliği ve sürekliliği yerleşmiş ve benimsenmiştir. Organizasyon şeması ve bağlı olma/rapor verme ilişkileri; görev tanımları, iş akış süreçleri vardır ve gerçeği yansıtmaktadır; ayrıca bunlar yayımlanmış ve işleyişin paydaşlarca bilinirliği sağlanmıştır.

#### Olgunluk Düzeyi

- 1- Birimin misyonuyla uyumlu ve stratejik hedeflerini gerçekleştirmeyi sağlayacak bir yönetim modeli ve organizasyonel yapılanması bulunmamaktadır
- 2- Birimin misyon ve stratejik hedeflerine ulaşmasını güvence altına alan ve süreçleriyle uyumlu yönetim modeli ve idari yapılanması belirlenmiştir.
- 3- **Birimin yönetim modeli ve organizasyonel yapılanması birim ve alanların genelini kapsayacak şekilde faaliyet göstermektedir.**
- 4- Birimin yönetim ve organizasyonel yapılanmasına ilişkin uygulamaları izlenmekte ve iyileştirilmektedir.
- 5- İçselleştirilmiş, sistematik, sürdürülebilir ve örnek gösterilebilir uygulamalar bulunmaktadır.

#### Kanıtlar

Yönetişim modeli ve organizasyon şeması



### A.1.2. Liderlik

Birim müdürü, yardımcıları ve birim sorumluları, medya ekosistemindeki değişim, belirsizlik ve karmaşıklıkla dikkate alarak bir kalite güvencesi sistemi ve kültürü oluşturma konusunda yüksek sahiplik ve motivasyon sergilemektedir. Liderlik ve yönetim süreçleri, dinamik bir liderlik yaklaşımıyla yönetilmektedir. Birimlerde liderlik anlayışı ve koordinasyon kültürü sağlam bir şekilde yerleşmiştir. Liderler, birimin değerleri ve hedefleri doğrultusunda stratejiler geliştirmekte; yetki paylaşımını, ilişkileri, zamanı, birimsel motivasyon ve stresi etkin ve dengeli bir biçimde yönetmektedir.

#### Olgunluk Düzeyi

- 1- Birimde kalite güvencesi sisteminin yönetilmesi ve kalite kültürünün içselleştirilmesini destekleyen etkin bir liderlik yaklaşımı bulunmamaktadır.
- 2- Birimde liderlerin kalite güvencesi sisteminin yönetimi ve kültürünün içselleştirilmesi konusunda sahipliği ve motivasyonu bulunmaktadır.
- 3- **Birimin geneline yayılmış, kalite güvencesi sistemi ve kültürünün gelişimini destekleyen etkin liderlik uygulamaları bulunmaktadır.**
- 4- Liderlik uygulamaları ve bu uygulamaların kalite güvencesi sistemi ve kültürünün gelişimine katkısı izlenmekte ve bağlı iyileştirmeler gerçekleştirilmektedir.
- 5- İçselleştirilmiş, sistematik, sürdürülebilir ve örnek gösterilebilir uygulamalar bulunmaktadır.

#### Kanıtlar

<https://www.selcuk.edu.tr/Birim/arastirma-ve-uygulama-merkezleri/radyo-televizyon-yapim-ve-yayincilik-ars-ve-uyg-mrkz-aum/2091/kalite-komisyonu/56893> (Kalite Komisyonu)

<https://www.selcuk.edu.tr/Birim/arastirma-ve-uygulama-merkezleri/radyo-televizyon-yapim-ve-yayincilik-ars-ve-uyg-mrkz-aum/2091/kys-ve-ic-kontrol/56894> (İç Kontrol)

### A.1.3. Birimsel dönüşüm kapasitesi

Medya ekosistemindeki sürekli değişimleri, global trendleri, ulusal amaçları ve paydaşların beklentilerini göz önünde bulundurarak, birimizin geleceğe yönelik hazırlıklarını sağlayacak dinamik bir yönetim anlayışımız bulunmaktadır. Geleceğe adapte olabilmek adına, misyonumuz ve hedeflerimiz doğrultusunda birimi dönüştürmek için değişim yönetimi, benchmarking ve inovasyon yönetimi gibi yöntemlerden yararlanıp ve bu süreçte birimizin özgün karakterini güçlendiririz.

#### Olgunluk Düzeyi

- 1- Birimde değişim yönetimi bulunmamaktadır.
- 2- Birimde değişim ihtiyacı belirlenmiştir.



- 3- Birimde deęişim yönetimi yaklaşımı birimin geneline yayılmış ve bütüncül olarak yürütülmektedir.
- 4- **Amaç, misyon ve hedefler doğrultusunda gerçekleştirilen deęişim yönetimi uygulamaları izlenmekte ve önlemler alınmaktadır.**
- 5- İselleştirilmiş, sistematik, sürdürülebilir ve örnek gösterilebilir uygulamalar bulunmaktadır.

#### **Kanıtlar**

<https://www.selcuk.edu.tr/Birim/arastirma-ve-uygulama-merkezleri/radyo-televizyon-yapim-ve-yayincilik-ars-ve-uyg-mrkz-aum/2091/hakkimizda/51321>

#### **A.1.4. İ kalite güvencesi mekanizmaları**

PUKÖ (Planla-Uygula-Kontrol Et-Önlem AI) döngüsü kapsamında, takvim yılı bazında hangi işlem, süreç ve mekanizmaların devreye sokulacağı önceden planlanmış ve akış şemaları ile belirlenmiştir. Sorumluluklar ve yetkiler açıkça tanımlanarak, uygulamaların nasıl gerçekleştirileceęi üzerine stratejiler oluşturulmuştur. Yapılan uygulamaların deęerlendirmeleri yapılmış, planlanmayan dięer kalite döngüleri için de tüm katmanları kapsayacak şekilde kanıtlar sunulmuştur. Ayrıca, birimizin kalite güvencesi politikalarını içeren ve sürekli güncellenen erişilebilir bir doküman hazırlanmıştır.

#### **Olgunluk Düzeyi**

- 1- Birimin tanımlanmış bir iç kalite güvencesi sistemi bulunmamaktadır.
- 2- Birimin iç kalite güvencesi süreç ve mekanizmaları tanımlanmıştır.
- 3- İ kalite güvencesi sistemi birimin geneline yayılmış, şeffaf ve bütüncül olarak yürütülmektedir.
- 4- **İ kalite güvencesi sistemi mekanizmaları izlenmekte ve ilgili paydaşlarla birlikte iyileştirilmektedir.**
- 5- İselleştirilmiş, sistematik, sürdürülebilir ve örnek gösterilebilir uygulamalar bulunmaktadır.

#### **Kanıtlar**

<https://www.selcuk.edu.tr/Birim/arastirma-ve-uygulama-merkezleri/radyo-televizyon-yapim-ve-yayincilik-ars-ve-uyg-mrkz-aum/2091/kalite-komisyonu/56893> (Kalite Komisyonu)

<https://www.selcuk.edu.tr/Birim/arastirma-ve-uygulama-merkezleri/radyo-televizyon-yapim-ve-yayincilik-ars-ve-uyg-mrkz-aum/2091/kys-ve-ic-kontrol/56894> (İ Kontrol)

#### **A.1.5. Kamuoyunu bilgilendirme ve hesap verebilirlik**

Kamuoyunu bilgilendirme, ilkesel olarak benimsenmiş ve kullanılacak kanallar özenle tasarlanarak, erişilebilir bir şekilde duyurulmuştur. Tüm bilgilendirme adımları sistematik bir şekilde yürütülmektedir. Birimizin web sayfası, doğru, güncel ve ilgili bilgileri kolayca erişilebilir bir formatta sunmakta; bu bilgilerin sürekli güncel kalmasını sağlayacak mekanizmalar etkin bir şekilde işlemektedir. Birimsel özerklik ve hesap verebilirlik kavramları birbirini destekleyecek şekilde işlev görmektedir, iç ve dış paydaşlara yönelik hesap verebilirlik süreçleri uygulanmaktadır. Uygulamalar, belirlenen takvim çerçevesinde sistematik olarak gerçekleştirilmekte ve sorumlular açıkça belirlenmiştir. Alınan geri bildirimler, etkinliklerin deęerlendirilmesinde kullanılmakta; birimin, bölgesindeki dış paydaşlar, yerel yönetimler, dięer üniversiteler, kamu birimleri, sivil toplum kuruluşları, sanayi ve yerel halk ile olan ilişkileri titizlikle incelenmektedir.

#### **Olgunluk Düzeyi**

- 1- Birimde kamuoyunu bilgilendirmek ve hesap verebilirlięi gerçekleştirmek üzere mekanizmalar bulunmamaktadır.
- 2- Birimde şeffaflık ve hesap verebilirlik ilkeleri doğrultusunda kamuoyunu bilgilendirmeye yönelik tanımlı süreçler bulunmaktadır.
- 3- **Birim tanımlı süreçleri doğrultusunda kamuoyunu bilgilendirme ve hesap verebilirlik mekanizmalarını işletmektedir.**
- 4- Birimin kamuoyunu bilgilendirme ve hesap verebilirlik mekanizmaları izlenmekte ve paydaş görüşleri doğrultusunda iyileştirilmektedir.

5- İselleřtirilmiř, sistematik, srdrlebilir ve rnek gsterilebilir uygulamalar bulunmaktadır.

#### Kanıtlar

<https://selcuk.edu.tr/>  
[https://www.selcuk.edu.tr/Birim/arastirma-ve-uygulama-merkezleri/radyo-televizyon-yapim-ve-yayincilik-ars-ve-uyg\\_mrkz-aum/2091](https://www.selcuk.edu.tr/Birim/arastirma-ve-uygulama-merkezleri/radyo-televizyon-yapim-ve-yayincilik-ars-ve-uyg_mrkz-aum/2091)  
<https://www.instagram.com/selcukseratem/>  
<https://www.facebook.com/radyouniversite>  
[https://x.com/i/flow/login?redirect\\_after\\_login=%2Fselcukseratem](https://x.com/i/flow/login?redirect_after_login=%2Fselcukseratem)  
<https://www.youtube.com/@SERATEM>

### A.2. Misyon ve Stratejik Amalar

Birimimiz, vizyon, misyon ve amalarını gerekleřtirmek iin belirlediėi politikalar doėrultusunda stratejik amalarını ve hedeflerini dikkatle planlamakta, performans ynetimi srecinde bu sonuları izleyerek deėerlendirmekte ve elde edilen bulguları kamuoyu ile paylařmaktadır.

#### A.2.1. Misyon, vizyon ve politikalar

Misyonumuz ve vizyonumuz, tm alıřanlarımız tarafından benimsenmiř olup, srdrlebilir bir gelecek yaratma amacıyla yol gsterici bir rol oynamaktadır. Birimimizin kalite gvencesi politikası, paydařların grřleri alınarak hazırlanmıřtır ve ynetim řekli, yapılanması ile temel mekanizmaları tm birimler tarafından eriřilebilir durumdadır.

#### Olgunluk Dzeyi

- 1- Birimde tanımlanmıř misyon, vizyon ve politikalar bulunmamaktadır.
- 2- Birimin tanımlanmıř ve birime zg misyon, vizyon ve politikaları bulunmaktadır.
- 3- Birimin genelinde misyon, vizyon ve politikalarla uyumlu uygulamalar bulunmaktadır.
- 4- **Misyon, vizyon ve politikalar doėrultusunda gerekleřtirilen uygulamalar izlenmekte ve paydařlarla birlikte deėerlendirilerek nlemler alınmaktadır.**
- 5- İselleřtirilmiř, sistematik, srdrlebilir ve rnek gsterilebilir uygulamalar bulunmaktadır.

#### Kanıtlar

[https://www.selcuk.edu.tr/Birim/arastirma-ve-uygulama-merkezleri/radyo-televizyon-yapim-ve-yayincilik-ars-ve-uyg\\_mrkz-aum/2091/hakkimizda/51321](https://www.selcuk.edu.tr/Birim/arastirma-ve-uygulama-merkezleri/radyo-televizyon-yapim-ve-yayincilik-ars-ve-uyg_mrkz-aum/2091/hakkimizda/51321)  
[https://www.selcuk.edu.tr/Birim/arastirma-ve-uygulama-merkezleri/radyo-televizyon-yapim-ve-yayincilik-ars-ve-uyg\\_mrkz-aum/2091/politikalar/56895](https://www.selcuk.edu.tr/Birim/arastirma-ve-uygulama-merkezleri/radyo-televizyon-yapim-ve-yayincilik-ars-ve-uyg_mrkz-aum/2091/politikalar/56895)  
[https://www.selcuk.edu.tr/Birim/arastirma-ve-uygulama-merkezleri/radyo-televizyon-yapim-ve-yayincilik-ars-ve-uyg\\_mrkz-aum/2091/universite-televizyonu-untv/45130](https://www.selcuk.edu.tr/Birim/arastirma-ve-uygulama-merkezleri/radyo-televizyon-yapim-ve-yayincilik-ars-ve-uyg_mrkz-aum/2091/universite-televizyonu-untv/45130)  
[https://www.selcuk.edu.tr/Birim/arastirma-ve-uygulama-merkezleri/radyo-televizyon-yapim-ve-yayincilik-ars-ve-uyg\\_mrkz-aum/2091/radyo-universite-91.5/45151](https://www.selcuk.edu.tr/Birim/arastirma-ve-uygulama-merkezleri/radyo-televizyon-yapim-ve-yayincilik-ars-ve-uyg_mrkz-aum/2091/radyo-universite-91.5/45151)

#### A.2.2. Stratejik ama ve hedefler

Stratejik Plan kltr ve geleneėi vardır, mevcut dnemi kapsayan, kısa/orta uzun vadeli amalar, hedefler, alt hedefler, eylemler ve bunların zamanlaması, nceliklendirilmesi, sorumluları, mali kaynakları bulunmaktadır, tm paydařların grř alınarak hazırlanmıřtır. Mevcut stratejik plan hazırlanırken bir ncekinin ayrıntılı deėerlendirilmesi yapılmıř ve kullanılmıřtır; yıllık gerekleřme takip edilerek ilgili kurullarda tartıřılmakta ve gerekli nlemler alınmaktadır

#### Olgunluk Dzeyi

- 1- Birimin stratejik planı bulunmamaktadır.
- 2- Birimin ilan edilmiř bir stratejik planı bulunmaktadır.
- 3- **Birimin btnsel, tm birimleri tarafından benimsenmiř ve paydařlarınca bilinen stratejik planı ve bu planıyla uyumlu uygulamaları vardır.**
- 4- Birim uyguladıėı stratejik planı izlemekte ve ilgili paydařlarla birlikte deėerlendirerek gelecek planlarına yansıtılmaktadır.
- 5- İselleřtirilmiř, sistematik, srdrlebilir ve rnek gsterilebilir uygulamalar bulunmaktadır.

## Kanıtlar

[https://webadmin.selcuk.edu.tr/contents/009/icerik/Stratejik%20Plan\\_637926960382837305.pdf](https://webadmin.selcuk.edu.tr/contents/009/icerik/Stratejik%20Plan_637926960382837305.pdf)

### A.2.3. Performans yönetimi

Birimimizde performans yönetim sistemleri, bütünsel bir yaklaşımla ele alınarak birimin stratejik amaçlarına uygun sürekli iyileşmeyi ve geleceğe hazırlanmayı desteklemektedir. Bu sistemler, bilişim teknolojileriyle desteklenerek performans yönetiminin doğruluğu ve güvenilirliği sağlanmaktadır. Performans yönetimi, birimin stratejik bakış açısını yansıtacak şekilde süreç odaklı ve paydaşların aktif katılımıyla yürütülmektedir. Birim genelinde tüm temel etkinlikleri kapsayan, genel ve anahtar performans göstergeleri belirlenmiş ve tüm ilgili taraflarla paylaşılmıştır. Performans göstergelerinin iç kalite güvencesi sistemi ile nasıl entegre edildiği açıkça tanımlanmış ve belgelenmiştir. Karar alma süreçlerinde bu göstergelerin nasıl kullanıldığına dair örnekler mevcuttur ve göstergelerin zaman içinde nasıl değiştiği düzenli olarak izlenmekte, bu izlemelerin sonuçları yazılı olarak tutulmakta ve gerektiğinde etkin bir şekilde kullanılmaktadır.

#### Olgunluk Düzeyi

- 1- Birimde performans yönetimi bulunmamaktadır.
- 2- Birimde performans göstergeleri ve performans yönetimi mekanizmaları tanımlanmıştır.
- 3- Birimin geneline yayılmış performans yönetimi uygulamaları bulunmaktadır.**
- 4- Birimde performans göstergelerinin işlerliği ve performans yönetimi mekanizmaları izlenmekte ve izlem sonuçlarına göre iyileştirmeler gerçekleştirilmektedir.
- 5- İçselleştirilmiş, sistematik, sürdürülebilir ve örnek gösterilebilir uygulamalar bulunmaktadır.

## Kanıtlar

[https://www.selcuk.edu.tr/Birim/arastirma-ve-uygulama-merkezleri/radyo-televizyon-yapim-ve-yayincilik-ars-ve-uyg\\_mrzk-aum/2091/universite-televizyonu-untv/45130](https://www.selcuk.edu.tr/Birim/arastirma-ve-uygulama-merkezleri/radyo-televizyon-yapim-ve-yayincilik-ars-ve-uyg_mrzk-aum/2091/universite-televizyonu-untv/45130)

[https://www.selcuk.edu.tr/Birim/arastirma-ve-uygulama-merkezleri/radyo-televizyon-yapim-ve-yayincilik-ars-ve-uyg\\_mrzk-aum/2091/radyo-universite-91.5/45151](https://www.selcuk.edu.tr/Birim/arastirma-ve-uygulama-merkezleri/radyo-televizyon-yapim-ve-yayincilik-ars-ve-uyg_mrzk-aum/2091/radyo-universite-91.5/45151)

### A.3. Yönetim Sistemleri

Birimimiz stratejik hedeflerine ulaşmayı nitelik ve nicelik olarak güvence altına almak amacıyla mali, beşeri ve bilgi kaynakları ile süreçlerini yönetmek üzere bir sisteme sahiptir.

#### A.3.1. Bilgi yönetim sistemi

Birimimizin önemli etkinlikleri ve süreçlerine ilişkin veriler toplanmakta, analiz edilmekte, raporlanmakta ve stratejik yönetim için kullanılmaktadır. Birimlerin kullandıkları Bilgi Yönetim Sistemi entegredir ve kalite yönetim süreçlerini beslemektedir.

#### Olgunluk Düzeyi

- 1- Birimde bilgi yönetim sistemi bulunmamaktadır.
- 2- Birimde birimsel bilginin edinimi, saklanması, kullanılması, işlenmesi ve değerlendirilmesine destek olacak bilgi yönetim sistemleri oluşturulmuştur.
- 3- Birim genelinde temel süreçleri (eğitim ve öğretim, araştırma ve geliştirme, toplumsal katkı, kalite güvencesi) destekleyen entegre bilgi yönetim sistemi işletilmektedir.**
- 4- Birimde entegre bilgi yönetim sistemi izlenmekte ve iyileştirilmektedir.
- 5- İçselleştirilmiş, sistematik, sürdürülebilir ve örnek gösterilebilir uygulamalar bulunmaktadır.

## Kanıtlar

[https://www.selcuk.edu.tr/Birim/arastirma-ve-uygulama-merkezleri/radyo-televizyon-yapim-ve-yayincilik-ars-ve-uyg\\_mrzk-aum/2091/kys-ve-ic-kontrol/56894](https://www.selcuk.edu.tr/Birim/arastirma-ve-uygulama-merkezleri/radyo-televizyon-yapim-ve-yayincilik-ars-ve-uyg_mrzk-aum/2091/kys-ve-ic-kontrol/56894)

#### A.3.2. İnsan kaynakları yönetimi

Birimimizde insan kaynakları yönetimi, belirlenen kurallar ve süreçler çerçevesinde şeffaf bir şekilde yürütülmektedir ve bu süreçler birimdeki herkes tarafından bilinmektedir. Eğitim ve liyakat, personel seçiminde öncelikli kriterler arasında yer almakta ve çalışanların yetkinliklerinin artırılması temel hedef olarak belirlenmiştir. Çalışanların memnuniyetini, şikayetlerini ve önerilerini belirlemek ve izlemek için geliştirilmiş olan yöntemler ve mekanizmalar aktif olarak kullanılmakta, elde edilen sonuçlar değerlendirilerek sürekli iyileştirmeler yapılmaktadır.

#### **Olgunluk Düzeyi**

- 1- Birimde insan kaynakları yönetimine ilişkin tanımlı süreçler bulunmamaktadır.
- 2- Birimde stratejik hedefleriyle uyumlu insan kaynakları yönetimine ilişkin tanımlı süreçler bulunmaktadır.
- 3- **Birimin genelinde insan kaynakları yönetimi doğrultusunda uygulamalar tanımlı süreçlere uygun bir biçimde yürütülmektedir.**
- 4- Birimde insan kaynakları yönetimi uygulamaları izlenmekte ve ilgili iç paydaşlarla değerlendirilerek iyileştirilmektedir.
- 5- İçselleştirilmiş, sistematik, sürdürülebilir ve örnek gösterilebilir uygulamalar bulunmaktadır.

#### **Kanıtlar**

<https://www.selcuk.edu.tr/Birim/daire-baskanliklari/personel/1955>  
[https://www.selcuk.edu.tr/Birim/arastirma-ve-uygulama-merkezleri/radyo-televizyon-yapim-ve-yayincilik-ars-ve-uyg\\_mrkz-aum/2091/bizimle-calismak-ister-misiniz-%3f/51383](https://www.selcuk.edu.tr/Birim/arastirma-ve-uygulama-merkezleri/radyo-televizyon-yapim-ve-yayincilik-ars-ve-uyg_mrkz-aum/2091/bizimle-calismak-ister-misiniz-%3f/51383)

### **A.3.3. Finansal kaynakların yönetimi**

Ajans bünyesinde yapılan çalışmaların gelirleri araştırma proje gelirleri ayrıntılı izlenmektedir ve birim profiliyle ilişkilendirilmektedir.

#### **Olgunluk Düzeyi**

- 1- Birimde finansal kaynakların yönetimine ilişkin tanımlı süreçler bulunmamaktadır.
- 2- Birimde finansal kaynakların yönetimine ilişkin olarak stratejik hedefler ile uyumlu tanımlı süreçler bulunmaktadır.
- 3- **Birimin genelinde finansal kaynakların yönetime ilişkin uygulamalar tanımlı süreçlere uygun biçimde yürütülmektedir.**
- 4- Birimde finansal kaynakların yönetim süreçleri izlenmekte ve iyileştirilmektedir.
- 5- İçselleştirilmiş, sistematik, sürdürülebilir ve örnek gösterilebilir uygulamalar bulunmaktadır.

#### **Kanıtlar**

[https://www.selcuk.edu.tr/Birim/daire-baskanliklari/strateji\\_gelistirme/1957](https://www.selcuk.edu.tr/Birim/daire-baskanliklari/strateji_gelistirme/1957)

### **A.3.4. Süreç yönetimi**

Tüm etkinliklere ait süreçler ve alt süreçler tanımlıdır. Süreçlerdeki sorumlular, iş akışı, yönetim, sahiplenme yazılıdır ve birimce içselleştirilmiştir. Süreç yönetiminin başarılı olduğunun kanıtları vardır. Sürekli süreç iyileştirme döngüsü kurulmuştur.

#### **Olgunluk Düzeyi**

- 1- Birimde eğitim ve öğretim, araştırma ve geliştirme, toplumsal katkı ve yönetim sistemine ilişkin süreçler tanımlanmamıştır.
- 2- **Birimde eğitim ve öğretim, araştırma ve geliştirme, toplumsal katkı ve yönetim sistemi süreç ve alt süreçleri tanımlanmıştır.**
- 3- Birimin genelinde tanımlı süreçler yönetilmektedir.
- 4- Birimde süreç yönetimi mekanizmaları izlenmekte ve ilgili paydaşlarla değerlendirilerek iyileştirilmektedir.
- 5- İçselleştirilmiş, sistematik, sürdürülebilir ve örnek gösterilebilir uygulamalar bulunmaktadır.

#### **Kanıtlar**

[https://www.selcuk.edu.tr/Birim/arastirma-ve-uygulama-merkezleri/radyo-televizyon-yapim-ve-yayincilik-ars-ve-uyg\\_mrkz-aum/2091/kys-ve-ic-kontrol/56894](https://www.selcuk.edu.tr/Birim/arastirma-ve-uygulama-merkezleri/radyo-televizyon-yapim-ve-yayincilik-ars-ve-uyg_mrkz-aum/2091/kys-ve-ic-kontrol/56894)

[https://www.selcuk.edu.tr/Birim/arastirma-ve-uygulama-merkezleri/radyo-televizyon-yapim-ve-yayincilik-ars-ve-uyg\\_mrkz-aum/2091/organizasyon-semasi/56898](https://www.selcuk.edu.tr/Birim/arastirma-ve-uygulama-merkezleri/radyo-televizyon-yapim-ve-yayincilik-ars-ve-uyg_mrkz-aum/2091/organizasyon-semasi/56898)

[https://www.selcuk.edu.tr/Birim/arastirma-ve-uygulama-merkezleri/radyo-televizyon-yapim-ve-yayincilik-ars-ve-uyg\\_mrkz-aum/2091/paydaslar/56899](https://www.selcuk.edu.tr/Birim/arastirma-ve-uygulama-merkezleri/radyo-televizyon-yapim-ve-yayincilik-ars-ve-uyg_mrkz-aum/2091/paydaslar/56899)

[https://www.selcuk.edu.tr/Birim/arastirma-ve-uygulama-merkezleri/radyo-televizyon-yapim-ve-yayincilik-ars-ve-uyg\\_mrkz-aum/2091](https://www.selcuk.edu.tr/Birim/arastirma-ve-uygulama-merkezleri/radyo-televizyon-yapim-ve-yayincilik-ars-ve-uyg_mrkz-aum/2091)

#### A.4. Paydaş Katılımı

Birimimiz iç ve dış paydaşlarının stratejik kararlara ve süreçlere katılımını sağlamak üzere geri bildirimlerini almak, yanıtlamak ve kararlarında kullanmak için gerekli sistemleri oluşturmakta ve yönetmektedir.

##### A.4.1. İç ve dış paydaş katılımı

Birimimizde iç ve dış paydaşların karar alma, yönetim ve iyileştirme süreçlerine katılımları için çeşitli mekanizmalar tanımlanmıştır. Bu süreçlere gerçekleştirilen katılımın etkinliği, birimselliği ve sürekliliği sürekli olarak değerlendirilmektedir. Özellikle iç kalite güvencesi sistemimizde öğrenci ve dış paydaşların katılımı ve etkinliğine dair uygulama örnekleri bulunmaktadır. Elde edilen sonuçlar titizlikle değerlendirilmekte ve bu değerlendirmeler doğrultusunda gerekli iyileştirmeler yapılmaktadır.

##### Olgunluk Düzeyi

- 1- Birimin iç kalite güvencesi sistemine paydaş katılımını sağlayacak mekanizmalar bulunmamaktadır.
- 2- Birimde kalite güvencesi, eğitim ve öğretim, araştırma ve geliştirme, toplumsal katkı, yönetim sistemi ve uluslararasılaşma süreçlerinin PUKÖ katmanlarına paydaş katılımını sağlamak için planlamalar bulunmaktadır.
- 3- **Tüm süreçlerdeki PUKÖ katmanlarına paydaş katılımını sağlamak üzere Birimin geneline yayılmış mekanizmalar bulunmaktadır.**
- 4- Paydaş katılım mekanizmalarını işleyişi izlenmekte ve bağlı iyileştirmeler gerçekleştirilmektedir.
- 5- İçselleştirilmiş, sistematik, sürdürülebilir ve örnek gösterilebilir uygulamalar bulunmaktadır.

##### Kanıtlar

<https://www.instagram.com/selcukseratem/>

<https://www.instagram.com/radyouni91.5/>

[https://www.selcuk.edu.tr/Birim/arastirma-ve-uygulama-merkezleri/radyo-televizyon-yapim-ve-yayincilik-ars-ve-uyg\\_mrkz-aum/2091/hakkimizda/51329](https://www.selcuk.edu.tr/Birim/arastirma-ve-uygulama-merkezleri/radyo-televizyon-yapim-ve-yayincilik-ars-ve-uyg_mrkz-aum/2091/hakkimizda/51329)

[https://www.selcuk.edu.tr/Birim/arastirma-ve-uygulama-merkezleri/radyo-televizyon-yapim-ve-yayincilik-ars-ve-uyg\\_mrkz-aum/2091/hakkimizda/51329](https://www.selcuk.edu.tr/Birim/arastirma-ve-uygulama-merkezleri/radyo-televizyon-yapim-ve-yayincilik-ars-ve-uyg_mrkz-aum/2091/hakkimizda/51329)

[https://www.selcuk.edu.tr/Birim/arastirma-ve-uygulama-merkezleri/radyo-televizyon-yapim-ve-yayincilik-ars-ve-uyg\\_mrkz-aum/2091/kalite-komisyonu/56893](https://www.selcuk.edu.tr/Birim/arastirma-ve-uygulama-merkezleri/radyo-televizyon-yapim-ve-yayincilik-ars-ve-uyg_mrkz-aum/2091/kalite-komisyonu/56893)

[https://www.selcuk.edu.tr/Birim/arastirma-ve-uygulama-merkezleri/radyo-televizyon-yapim-ve-yayincilik-ars-ve-uyg\\_mrkz-aum/2091/paydaslar/56899](https://www.selcuk.edu.tr/Birim/arastirma-ve-uygulama-merkezleri/radyo-televizyon-yapim-ve-yayincilik-ars-ve-uyg_mrkz-aum/2091/paydaslar/56899)

##### A.4.2. Öğrenci geri bildirimleri

SERATEM'de öğrenci görüşleri, çeşitli ve sistemik yöntemlerle toplanmakta, etkili bir şekilde değerlendirilmekte ve elde edilen sonuçlar kamuoyu ile paylaşılmaktadır. Toplama sürecinde kullanılan metodolojilerin geçerliliği ve güvenilirliği sürekli olarak gözden geçirilerek, verilerin tutarlılığı ve temsiliyeti sağlanmaktadır. Öğrenci şikayetleri ve önerileri için birden fazla iletişim kanalı aktif olarak kullanılmakta ve bu kanalların öğrenciler tarafından bilinirliği ile adil ve etkin işleyişi düzenli olarak denetlenmektedir. Bu yaklaşım, öğrenci memnuniyetinin artırılması ve eğitim kalitesinin sürekli iyileştirilmesi hedeflerine katkıda bulunmaktadır.

##### Olgunluk Düzeyi

- 1- Birimde öğrenci geri bildirimlerinin alınmasına yönelik mekanizmalar bulunmamaktadır.
- 2- **Birimde öğretim ve uygulama süreçlerine ilişkin olarak öğrencilerin geri bildirimlerinin (ders, dersin öğretim elemanı, program, öğrenci iş yükü\* vb.) alınmasına ilişkin ilke ve kurallar oluşturulmuştur.**
- 3- Programların genelinde öğrenci geri bildirimleri (her yarıyıl ya da her akademik yıl sonunda) alınmaktadır.
- 4- Tüm programlarda öğrenci geri bildirimlerinin alınmasına ilişkin uygulamalar izlenmekte ve öğrenci katılımına dayalı biçimde iyileştirilmektedir. Geri bildirim sonuçları karar alma süreçlerine yansıtılmaktadır.
- 5- İçselleştirilmiş, sistematik, sürdürülebilir ve örnek gösterilebilir uygulamalar bulunmaktadır.

#### **Kanıtlar**

<https://www.selcuk.edu.tr/Birim/arastirma-ve-uygulama-merkezleri/radyo-televizyon-yapim-ve-yayincilik-ars-ve-uyg-mrkz-aum/2091/anketler/56896>

<https://www.selcuk.edu.tr/Birim/arastirma-ve-uygulama-merkezleri/radyo-televizyon-yapim-ve-yayincilik-ars-ve-uyg-mrkz-aum/2091/sosyal-medya/51346>

#### **A.4.3. Mezun ilişkileri yönetimi**

SERATEM'de, mezunların işe yerleşme oranları, eğitime devam etme durumları, gelir düzeyleri ve işveren ile mezun memnuniyeti gibi istihdamla ilgili veriler, sistematik ve kapsamlı bir şekilde toplanmakta, değerlendirilmekte ve bu bilgiler birimizin gelişim stratejilerinin belirlenmesinde aktif olarak kullanılmaktadır. Bu süreç, programların sürekli iyileştirilmesine ve mezunların iş piyasasındaki başarılarını artırmaya yönelik stratejik kararlar alınmasına olanak sağlamaktadır.

#### **Olgunluk Düzeyi**

- 1- Birimde mezun izleme sistemi bulunmamaktadır.
- 2- Programların amaç ve hedeflerine ulaşıp ulaşılmadığının irdelenmesi amacıyla bir mezun izleme sistemine ilişkin planlama bulunmaktadır.
- 3- **Birimdeki programların genelinde mezun izleme sistemi uygulamaları vardır.**
- 4- Mezun izleme sistemi uygulamaları izlenmekte ve ihtiyaçlar doğrultusunda programlarda güncellemeler yapılmaktadır.
- 5- İçselleştirilmiş, sistematik, sürdürülebilir ve örnek gösterilebilir uygulamalar bulunmaktadır.

#### **Kanıtlar**

<https://mezun.selcuk.edu.tr/>

#### **A.5. Uluslararasılaşma**

Fakültemiz uluslararasılaşma stratejisi ve hedefleri doğrultusunda süreçlerini yönetmekte, organizasyonel yapılanmasını oluşturmakta ve sonuçlarını periyodik olarak izleyerek değerlendirmektedir.

#### **A.5.1. Uluslararasılaşma süreçlerinin yönetimi**

Uluslararasılaşma sürecinin yönetimi ve organizasyonel yapısı birimler bazında yapılandırılmıştır. Bu yapı, birimin uluslararasılaşma politikalarıyla uyumlu şekilde işlemektedir. Yönetim ve organizasyonel yapıların işleyişinin ve verimliliğinin analizi yapılmaktadır.

#### **Olgunluk Düzeyi**

- 1- Birimin uluslararasılaşma süreçlerine ilişkin yönetsel ve organizasyonel yapılanması bulunmamaktadır.
- 2- **Birimin uluslararasılaşma süreçlerinin yönetim ve organizasyonel yapısına ilişkin planlamalar bulunmaktadır.**
- 3- Birimde uluslararasılaşma süreçlerinin yönetimine ilişkin organizasyonel yapılanma tamamlanmış olup; şeffaf, kapsayıcı ve katılımcı biçimde işlemektedir.
- 4- Uluslararasılaşma süreçlerinin yönetsel ve organizasyonel yapılanması izlenmekte ve iyileştirilmektedir.

5- İselletirilmif, sistematik, srdrlebilir ve rnek gsterilebilir uygulamalar bulunmaktadır.

#### Kanıtlar

<https://www.instagram.com/reel/C48JYwxsFjn/?igsh=MnYxeGs0dXViMHdv>

<https://www.instagram.com/reel/C6y7JaMsBcF/?igsh=MW9jMzRkZnlsdHJ4Nw==>

### A.5.2. Uluslararasılařma kaynakları

Uluslararasılařma iin ayrılan kaynaklar (finansal, fiziksel, insan kaynakları) belirlenip, dađıtılmıř ve birimlere tahsis edilmiřtir. Bu kaynaklar, hem miktar hem de kalite aısından srekli olarak izlenmekte ve deđerlendirilmektedir.

#### Olgunluk Dzeyi

- 1- Birimin uluslararasılařma faaliyetlerini srdrebilmesi iin yeterli kaynak bulunmamaktadır.
- 2- Birimin uluslararasılařma faaliyetlerini srdrebilmek iin uygun nitelik ve nicelikte fiziki, teknik ve mali kaynakların oluřturulmasına ynelik planları bulunmaktadır.
- 3- Birimin uluslararasılařma kaynakları birimler arası denge gzetilerek ynetilmektedir.
- 4- **Birimde uluslararasılařma kaynaklarının dađılımı izlenmekte ve iyileřtirilmektedir.**
- 5- İselletirilmif, sistematik, srdrlebilir ve rnek gsterilebilir uygulamalar bulunmaktadır.

#### Kanıt

### A.5.3. Uluslararasılařma performansı

Uluslararasılařma performansı srekli olarak takip edilmektedir. İzleme mekanizmaları ve sreleri kurulmuř, srdrlebilir yapıdadır ve iyileřtirme adımları somut kanıtlarla desteklenmektedir.

#### Olgunluk Dzeyi

- 1- Birimde uluslararasılařma faaliyeti bulunmamaktadır.
- 2- Birimde uluslararasılařma politikasıyla uyumlu faaliyetlere ynelik planlamalar bulunmaktadır.
- 3- **Birimin geneline yayılmıř uluslararasılařma faaliyetleri bulunmaktadır.**
- 4- Birimde uluslararasılařma faaliyetleri izlenmekte ve iyileřtirilmektedir.
- 5- İselletirilmif, sistematik, srdrlebilir ve rnek gsterilebilir uygulamalar bulunmaktadır.

#### Kanıtlar

**Aıklamalı [HNG3]: EGER BUTCE EVRAKLARINI BULABİLİRSEK BURADA OLGUNLUK DZEYİNİ 3 OLARAK DZELTMEK GEREKİR.**



## B. EĞİTİM-ÖĞRETİM

### B.1. Program Tasarımı, Değerlendirmesi ve Güncellenmesi

Birimimiz öğretim programları, öğretim amaçlarına ve öğrenme çıktılarına uygun olarak tasarlanmıştır. Bu programlar, öğrencilerin ve toplumun ihtiyaçlarına cevap verdiği için periyodik olarak değerlendirilmiş ve güncellenmiştir.

#### B.1.1. Programların tasarımı ve onayı

Programların amaçları ve öğrenme çıktıları (kazanımları) oluşturulmuş, kamuoyuna ilan edilmiştir. Program yeterlilikleri belirlenirken birimin misyon vizyonu göz önünde bulundurulmuştur. Kazanımların ifade şekli öngörülen bilişsel, duyuşsal ve devinimsel seviye açıkça belirtilmiştir. Program çıktılarının gerçekleştirilmesinin nasıl izleneceğine dair planlama yapılmıştır, özellikle birimin ortak çıktılarının irdeleme yöntem ve süreci ayrıntılı bir şekilde ortaya konmuştur. Öğrenme çıktılarının ve gerekli öğretim süreçlerinin yapılandırılmasında bölüm bazında ilke ve kurallar bulunmaktadır. Program düzeyinde yeterliliklerin hangi eylemlerle kazandırılacağı (kamera ve çekim teknikleri-seslendirme-kurgu vs.)



belirlenmiştir. Programların tasarımında, fiziksel ve teknolojik olanaklar dikkate alınmaktadır (erişim, sosyal mesafe vb.).

### **Olgunluk Düzeyi**

- 1- Birimde programların tasarımı ve onayına ilişkin süreçler tanımlanmamıştır.
- 2- Birimde programların tasarımı ve onayına ilişkin ilke, yöntem, TYYÇ ile uyum ve paydaş katılımını içeren tanımlı süreçler bulunmaktadır.
- 3- **Tanımlı süreçler doğrultusunda; Birimin genelinde, tasarımı ve onayı gerçekleşen programlar, programların amaç ve öğrenme çıktılarına uygun olarak yürütülmektedir.**
- 4- Programların tasarım ve onay süreçleri sistematik olarak izlenmekte ve ilgili paydaşlarla birlikte değerlendirilerek iyileştirilmektedir.
- 5- İçselleştirilmiş, sistematik, sürdürülebilir ve örnek gösterilebilir uygulamalar bulunmaktadır.

### **Kanıtlar**

<https://www.youtube.com/watch?v=RAN8sUDvQ4E>

<https://www.selcuk.edu.tr/Birim/arastirma-ve-uygulama-merkezleri/radyo-televizyon-yapim-ve-yayincilik-ars-ve-uyg-mrkz-aum/2091/hakkimizda/51329>

<https://www.selcuk.edu.tr/Birim/arastirma-ve-uygulama-merkezleri/radyo-televizyon-yapim-ve-yayincilik-ars-ve-uyg-mrkz-aum/2091/biz-kimiz%3f/51333>

<https://www.selcuk.edu.tr/Birim/arastirma-ve-uygulama-merkezleri/radyo-televizyon-yapim-ve-yayincilik-ars-ve-uyg-mrkz-aum/2091/hizmetlerimiz/51322>

### **B.1.2. Programın eğitici-öğretici uygulamalarının dağılımı ve dengesi**

Televizyon, radyo, haber ve kurgu gibi birimlerden oluşan birimizin programı öğrencilere çeşitli konularda derinlemesine bilgi ve beceriler kazandırmak için hazırlanmıştır. Bu program kapsamında hazırlanan eğitimler şu başlıklar altında toplanabilir:

**Televizyon Prodüksiyonu:** Televizyon programları ve içerikleri üretme süreci öğretilmektedir. Kamera çalışmaları, ses düzenlemeleri, ışıklandırma teknikleri gibi prodüksiyonun temel unsurları üzerine pratik becerilerin kazandırılması amaçlanmaktadır.

**Radyo Yapımı ve Sunumu:** Radyo programları hazırlama, ses kayıt teknikleri, radyo sunumu ve radyo yayıncılığı konularında eğitim verilmektedir.

**Kurgu Teknikleri:** Film, dizi veya diğer görsel medya formatlarında kurgu yapma teknikleri, senaryo yazımı, karakter geliştirme, sahne çekimi ve post-produksiyon süreçlerinin eğitimi verilmektedir.

**Medya Analizi ve Eleştirisi:** Televizyon, radyo ve kurgu eserlerini eleştirel bir bakış açısıyla analiz etme becerilerinin kazandırılması amaçlanmaktadır.

**Dijital Medya Yönetimi:** İnternet üzerinde medya içerikleri yayınlama, dijital pazarlama stratejileri, sosyal medya yönetimi gibi dijital medya alanında pratik bilgi ve deneyimlerin kazandırılması amaçlanmaktadır.

**Haber Yayıncılığı:** Haber değeri belirleme, haber yazımı, haber raporlama ve haber sunumu gibi gazetecilik ve haber yayıncılığının temelini oluşturan becerilerin kazandırılması amaçlanmaktadır.

**Yaratıcı Yazarlık:** Kurgusal veya edebi metinler yazma yeteneğinin geliştirilmesi ve senaryo, hikaye, karakter geliştirme gibi yaratıcı yazım tekniklerinin öğretilmesi amaçlanmaktadır.

**Görsel ve İşitsel İletişim:** Görsel ve işitsel iletişim araçları kullanarak etkili iletişim stratejileri geliştirme becerilerinin kazandırılması amaçlanmaktadır.

Birimimizde amaçlanan eğitim, öğrencilere sadece medya sektöründe çalışma yetkinlikleri kazandırmakla kalmayan, aynı zamanda kreatif düşünme, problem çözme ve iletişim becerilerini de geliştirmelerine yardımcı olan bir program olarak tasarlanmıştır. Medya üretimi ve yönetimi üzerine odaklanan bu eğitim programı, öğrencilere sanatsal ve teknik yetkinlikler kazandırarak onları sektöre hazırlamaktadır.

#### **Olgunluk Düzeyi**

- 1- Ders dağılımına ilişkin, ilke ve yöntemler tanımlanmamıştır.
- 2- Ders dağılımına ilişkin olarak alan ve meslek bilgisi ile genel kültür dersleri dengesi, zorunlu-seçmeli ders dengesi, kültürel derinlik kazanma, farklı disiplinleri tanıma imkanları gibi boyutlara yönelik ilke ve yöntemleri içeren tanımlı süreçler bulunmaktadır.
- 3- Programların genelinde ders bilgi paketleri, tanımlı süreçler doğrultusunda hazırlanmış ve ilan edilmiştir.
- 4- Programlarda ders dağılım dengesi izlenmekte ve iyileştirilmektedir.
- 5- **İçselleştirilmiş, sistematik, sürdürülebilir ve örnek gösterilebilir uygulamalar bulunmaktadır.**

#### **Kanıtlar**

<https://www.selcuk.edu.tr/Birim/arama-ve-uygulama-merkezleri/radyo-televizyon-vapim-ve-vavincilik-ars-ve-uyg-mrkz-aum/2091/hakkimizda/51321>

<https://www.youtube.com/watch?v=n6fHn2OqH5M>

[https://www.youtube.com/watch?v=bf0XLx3oi64&list=PLtr9OXsa6QLaZfVn5i\\_bvGR6JuZp\\_1-t](https://www.youtube.com/watch?v=bf0XLx3oi64&list=PLtr9OXsa6QLaZfVn5i_bvGR6JuZp_1-t)

<https://www.youtube.com/watch?v=qIisdOHBRN8>

#### **B.1.3. Eğitim kazanımlarının program çıktıları ile uyumu**

Birimimiz etkinliklerine katılan, programlar kapsamında çalışan öğrencilerin kazanımları kendi hazırladıkları, dahil oldukları programlarda belirli bir süre zarfında gözlemlenebilmektedir. Birimize katılan öğrenciler, katıldıkları etkinlikler ve hazırladıkları ya da ortak çalıştıkları programlar sonrasında kendilerini geliştirmekte, ekrana ya da radyoya alışmakta, birim sorumluların yönlendirmesiyle hatalarını görmek ve sektör öncesinde tecrübe kazanmaktadır. Kazanımların ifade şekli öngörülen bilişsel, duyuşsal ve devinimsel seviyeyi belirtmektedir.

#### **Olgunluk Düzeyi**

- 1- Ders kazanımları program çıktıları ile eşleştirilmemiştir.
- 2- Ders kazanımlarının oluşturulması ve program çıktılarıyla uyumlu hale getirilmesine ilişkin ilke, yöntem ve sınıflamaları içeren tanımlı süreçler bulunmaktadır.
- 3- Ders kazanımları programların genelinde program çıktılarıyla uyumlandırılmıştır ve ders bilgi paketleri ile paylaşılmaktadır.
- 4- Ders kazanımlarının program çıktılarıyla uyumu izlenmekte ve iyileştirilmektedir.
- 5- **İçselleştirilmiş, sistematik, sürdürülebilir ve örnek gösterilebilir uygulamalar bulunmaktadır.**

#### **Kanıtlar**

<https://www.youtube.com/watch?v=ryajPnvpB1o>

<https://www.youtube.com/watch?v=QnnaIQwFrh8>

<https://www.youtube.com/watch?v=gEs-rTsbho>

<https://www.youtube.com/watch?v=NzhXUJjs38A>

#### **B.1.4. Öğrenci iş yüküne dayalı program tasarımı**

Birimizde görev alan ya da çalışan öğrencilerin görev dağılımları fakültelerindeki ders programları göz önünde bulundurularak birim sorumluları tarafından öğrencilerle istişare edilerek hazırlanmaktadır. Böylece öğrenciler, teorik eğitimlerini kendi programlarına uygun formatta mesleğe ait uygulamalı öğrenme fırsatları yakalamaktadır.

### **Olgunluk Düzeyi**

- 1- Dersler öğrenci iş yüküne dayalı olarak tasarlanmamıştır.
- 2- Öğrenci iş yükünün nasıl hesaplanacağına ilişkin staj, mesleki uygulama hareketlilik gibi boyutları içeren ilke ve yöntemlerin yer aldığı tanımlı süreçler\* bulunmaktadır.
- 3- Dersler öğrenci iş yüküne uygun olarak tasarlanmış, ilan edilmiş ve uygulamaya konulmuştur.
- 4- **Programlarda öğrenci iş yükü izlenmekte ve buna göre program tasarımı güncellenmektedir.**
- 5- İçselleştirilmiş, sistematik, sürdürülebilir ve örnek gösterilebilir uygulamalar bulunmaktadır.

### **Kanıtlar**

<https://www.youtube.com/@SERATEM/playlists>

<https://www.youtube.com/watch?v=RAN8sUDvQ4E>

<https://selcuk.edu.tr/Birim/arastirma-ve-uygulama-merkezleri/radyo-televizyon-yapim-ve-yayincilik-ars-ve-uyg-mrkz-aum/2091/universite-televizyonu-untv/45130>

### **B.1.5. Programların izlenmesi ve güncellenmesi**

Her program için amaçlarının ve öğrenme çıktılarının izlenmesi planlandığı şekilde gerçekleşmektedir. Bu sürecin isleyişi ve sonuçları birim sorumluları birlikte değerlendirilmektedir. Programlarla ilgili istatistiki göstergeler (izlenme, dinlenme oranları vb.) periyodik ve sistematik şekilde izlenmekte, tartışılmakta, değerlendirilmekte, karşılaştırılmakta ve kaliteli program ve uygulamaların öğrencilere sağladığı öğretici etkiler sürdürülmektedir. Program planlaması, teşviki ve uygulaması vardır. Birimimizin sosyal medya hesaplarının aktif olarak kullanılması ve youtube üzerinden de yayın yapıyor olmasından dolayı programların izlenme vb. oranları daha rahat takip edilebilmektedir.

### **Olgunluk Düzeyi**

- 1- **Program çıktılarının izlenmesine ve güncellenmesine ilişkin mekanizma bulunmamaktadır.**
- 2- Program çıktılarının izlenmesine ve güncellenmesine ilişkin periyot, ilke, kural ve göstergeler oluşturulmuştur.
- 3- Programların genelinde program çıktılarının izlenmesine ve güncellenmesine ilişkin mekanizmalar işletilmektedir.
- 4- Program çıktıları bu mekanizmalar ile izlenmekte ve ilgili paydaşların görüşleri de alınarak güncellenmektedir.
- 5- İçselleştirilmiş, sistematik, sürdürülebilir ve örnek gösterilebilir uygulamalar bulunmaktadır.

### **Kanıtlar**

[https://www.youtube.com/watch?v=os6ujHxcnc0&list=PLtr9OXsa6QLbWCJFvedyjeQs3PN\\_dIDCw](https://www.youtube.com/watch?v=os6ujHxcnc0&list=PLtr9OXsa6QLbWCJFvedyjeQs3PN_dIDCw)

[https://www.youtube.com/watch?v=f\\_jaO-8bz7w&list=PLtr9OXsa6QLa8pTejY6-5FoEno6ZMk8WE](https://www.youtube.com/watch?v=f_jaO-8bz7w&list=PLtr9OXsa6QLa8pTejY6-5FoEno6ZMk8WE)

### **B.1.6. Eğitim ve öğretim süreçlerinin yönetimi**

Birimimiz, uygulama üzerine bir merkez olduğu için eğitim ve öğretim süreçleri de gönüllü olarak katılan öğrencilerin teorik bilgilerini uygulayarak öğrenme ve kendilerini belirli uzmanlık alanlarında geliştirmesi noktasında gerçekleşmektedir. Birimimiz bu süreci bütüncül olarak yönetmek üzere; organizasyonel yapılanma (üniversite eğitim ve öğretim komisyonu, öğrenme ve öğretme merkezi, vb.), bilgi yönetim sistemi ve uzman insan kaynağına sahiptir. Eğitim ve öğretim süreçleri üst yönetimin koordinasyonunda yürütülmekte olup bu süreçlere ilişkin görev ve sorumluluklar tanımlanmıştır. Eğitim ve öğretim

programlarının tasarlanması, yürütülmesi, değerlendirilmesi ve güncellenmesi faaliyetlerine ilişkin birim genelinde ilke, esaslar ile takvim belirlidir.

### **Olgunluk Düzeyi**

- 1- Birimde eğitim ve öğretim süreçlerini bütüncül olarak yönetmek üzere bir sistem bulunmamaktadır.
- 2- Birimde eğitim ve öğretim süreçlerini bütüncül olarak yönetmek üzere sistem, ilke ve kurallar bulunmaktadır.
- 3- Birimin genelinde eğitim ve öğretim süreçleri belirlenmiş ilke ve kuralara uygun yönetilmektedir.
- 4- **Birimde eğitim ve öğretim yönetim sistemine ilişkin uygulamalar izlenmekte ve izleme sonuçlarına göre iyileştirme yapılmaktadır.**
- 5- İçselleştirilmiş, sistematik, sürdürülebilir ve örnek gösterilebilir uygulamalar bulunmaktadır.

### **Kanıtlar**

<https://www.selcuk.edu.tr/Birim/arastirma-ve-uygulama-merkezleri/radyo-televizyon-yapim-ve-yayincilik-ars-ve-uyg-merkez-aum/2091/programlar/51331>

## **B.2. Programların Yürütülmesi**

Birimimiz hedeflediği nitelikli stajyer yeterliliklerine ulaşmak amacıyla öğrenci merkezli ve yetkinlik temelli öğretim, ölçme ve değerlendirme yöntemlerini uygulamaktadır. Birim, öğrenci kabulleri ve diğer yeterliliklerin tanınması ve sertifikalandırılmasına yönelik kriterler belirlenmiş, tutarlı şekilde uygulanmıştır.

### **B.2.1. Öğretim yöntem ve teknikleri**

Öğretim yöntemi öğrenciyi aktif hale getiren ve etkileşimli öğrenme odaklıdır. Eğitim türünün doğasına uygun; öğrenci merkezli, yetkinlik temelli, süreç ve performans odaklı disiplinlerarası, bütüncü, vaka/uygulama temelinde öğrenmeyi önceleyen yaklaşımlara yer verilmektedir. Bilgi aktarımından çok derin öğrenmeye, öğrenci ilgi, motivasyon ve bağlılığına odaklanılmıştır. Öğrencilerinin araştırma süreçlerine katılımı programlar, yöntem ve yaklaşımlarla desteklenmektedir. Tüm bu süreçlerin uygulanması, kontrol edilmesi ve gereken önlemlerin alınması sistematik olarak değerlendirilmektedir.

### **Olgunluk Düzeyi**

- 1- Öğrenme-öğretme süreçlerinde öğrenci merkezli yaklaşımlar bulunmamaktadır.
- 2- Öğrenme-öğretme süreçlerinde öğrenci merkezli yaklaşımın uygulanmasına yönelik ilke, kural ve planlamalar bulunmaktadır.
- 3- **Programların genelinde öğrenci merkezli öğretim yöntem teknikleri tanımlı süreçler doğrultusunda uygulanmaktadır.**
- 4- Öğrenci merkezli uygulamalar izlenmekte ve ilgili iç paydaşların katılımıyla iyileştirilmektedir.
- 5- İçselleştirilmiş, sistematik, sürdürülebilir ve örnek gösterilebilir uygulamalar bulunmaktadır.

### **Kanıtlar**

<https://www.youtube.com/watch?v=fU3Do9W3KfY&list=PLtr9OXsa6QLYL7qGe6YpxjAfYqL-a6bnD>

[https://www.youtube.com/watch?v=O7XBbxzn\\_NE&list=PLtr9OXsa6QLZyLVK408ocTdepg\\_1yr6rG](https://www.youtube.com/watch?v=O7XBbxzn_NE&list=PLtr9OXsa6QLZyLVK408ocTdepg_1yr6rG)

### **B.2.2. Ölçme ve değerlendirme**

Öğrenci merkezli ölçme ve değerlendirme, yetkinlik ve performans temelinde yürütülmekte ve öğrencilerin kendini ifade etme olanakları mümkün olduğunca çeşitlendirilmektedir. Ölçme ve değerlendirme uygulamalarının zaman ve kişiler arasında tutarlılığı ve güvenilirliği sağlanmaktadır. Birimimiz ölçme değerlendirme yaklaşım ve olanaklarını öğrenci-birim sorumluları geri bildirimine dayalı biçimde iyileştirmektedir. Bu iyileştirmelerin duyurulması, uygulanması, kontrolü, hedeflerle uyumu ve alınan

önlemler yorumlanmaktadır. Birimizde programlara katılan ve çalışmaya başlayan öğrenciler, kendi istekleri doğrultusunda yönlendirilmekte ve süreç içerisinde yetenekleri ve potansiyelleri özelinde farklı birimlere de katkı sağlamaktadırlar. Örneğin; radyoda program sunmak için birime giren bir öğrenci ekran önündeki yeteneği doğrultusunda program bölümüne geçiş yapabilmektedir.

### Olgunluk Düzeyi

- 1- Programlarda öğrenci merkezli ölçme ve değerlendirme yaklaşımları bulunmamaktadır.
- 2- Öğrenci merkezli ölçme ve değerlendirmeye ilişkin ilke, kural ve planlamalar bulunmaktadır.
- 3- **Programların genelinde öğrenci merkezli ve çeşitlendirilmiş ölçme ve değerlendirme uygulamaları bulunmaktadır.**
- 4- Öğrenci merkezli ölçme ve değerlendirme uygulamaları izlenmekte ve ilgili iç paydaşların katılımıyla iyileştirilmektedir.
- 5- İçselleştirilmiş, sistematik, sürdürülebilir ve örnek gösterilebilir uygulamalar bulunmaktadır.

### Kanıtlar



### B.2.3. Öğrenci kabulü

Birimizde çalışmak için başvuran öğrenciler birim sorumluları tarafından ön değerlendirmeye tabii tutulup sonrasında öğrencinin çalışmak istediği birime uygunluğuna göre yönlendirmesi yapılmaktadır. Bu sayede öğrencilerin henüz farkında olmadıkları (ses tonu, estetik bakış açısı, teknik beceri vb.) yeteneklerini keşfetmeleri ve kariyer planlamalarını bu doğrultuda şekillendirmeleri de sağlanmaktadır.

### Olgunluk Düzeyi

- 1- Birimde öğrenci kabulü, önceki öğrenmenin tanınması ve kredilendirilmesine ilişkin süreçler tanımlanmamıştır.
- 2- Birimde öğrenci kabulü, önceki öğrenmenin tanınması ve kredilendirilmesine ilişkin ilke, kural ve bağlı planlar bulunmaktadır.
- 3- Birimin genelinde planlar dahilinde uygulamalar bulunmaktadır.
- 4- Öğrenci kabulü, önceki öğrenmenin tanınması ve kredilendirilmesine ilişkin süreçler izlenmekte, iyileştirilmekte ve güncellemeler ilan edilmektedir.
- 5- **İçselleştirilmiş, sistematik, sürdürülebilir ve örnek gösterilebilir uygulamalar bulunmaktadır.**

### Kanıtlar

<https://selcuk.edu.tr/Birim/arastirma-ve-uygulama-merkezleri/radyo-televizyon-yapim-ve-yayincilik-ars-ve-uyg-mrkz-aum/2091/bizimle-calismak-ister-misiniz-%3f/51383>

[https://www.selcuk.edu.tr/Birim/arastirma-ve-uygulama-merkezleri/radyo-televizyon-yapim-ve-yayincilik-ars-ve-uyg\\_mrkz-aum/2091/proje-basvuru-formu/56946](https://www.selcuk.edu.tr/Birim/arastirma-ve-uygulama-merkezleri/radyo-televizyon-yapim-ve-yayincilik-ars-ve-uyg_mrkz-aum/2091/proje-basvuru-formu/56946)

[https://selcuk.edu.tr/contents/radyo-televizyon-yapim-ve-yayincilik-ars-ve-uyg\\_mrkz-aum/icerik/51383/STAJYER%20C3%96%C4%9ERENC%C4%B0%20KAYIT%20FORMU\\_638205347504004076.pdf](https://selcuk.edu.tr/contents/radyo-televizyon-yapim-ve-yayincilik-ars-ve-uyg_mrkz-aum/icerik/51383/STAJYER%20C3%96%C4%9ERENC%C4%B0%20KAYIT%20FORMU_638205347504004076.pdf)

#### B.2.4. Yeterliliklerin sertifikalandırılması ve diploma

Öğrencilik hayatı boyunca ya da belirli bir süre birimizde görev alan öğrencilere mezuniyetleri sonrası sertifika verilmektedir. Bu sayede sektörde çalışmak isteyen öğrencilerin birim içerisinde yaptıkları belgelenmiş olmakta ve kendileri için bir referans oluşturmaktadır. Sertifikalandırma işlemleri birimlerin çalışma sistemlerine uygun olarak yürütülmekte, izlenmekte ve gerekli önlemler alınmaktadır.

##### Olgunluk Düzeyi

- 1- Birimde diploma onayı ve diğer yeterliliklerin sertifikalandırılmasına ilişkin süreçler tanımlanmamıştır.
- 2- Birimde diploma onayı ve diğer yeterliliklerin sertifikalandırılmasına ilişkin kapsamlı, tutarlı ve ilan edilmiş ilke, kural ve süreçler bulunmaktadır.
- 3- **Birimin genelinde sertifika onayı ve diğer yeterliliklerin sertifikalandırılmasına ilişkin uygulamalar bulunmaktadır.**
- 4- Uygulamalar izlenmekte ve tanımlı süreçler iyileştirilmektedir.
- 5- İçselleştirilmiş, sistematik, sürdürülebilir ve örnek gösterilebilir uygulamalar bulunmaktadır.

##### Kanıtlar

(Not: Videonun 35:58 bölümünde birimlerimizde çalışan öğrencilere sertifikalarının takdim edilişi görülmektedir.)

[https://www.youtube.com/watch?v=73Q\\_uaCxXwA](https://www.youtube.com/watch?v=73Q_uaCxXwA)

#### B.3. Öğrenme Kaynakları ve Akademik Destek Hizmetleri

Birimimiz hedeflediği nitelikli stajyer öğrenci yeterliliklerine ulaşmak ve eğitim-öğretim faaliyetlerini yürütmek için uygun altyapıya, kaynaklara ve ortamlara sahiptir ve öğrenme olanaklarının tüm öğrenciler için yeterli ve erişilebilir olması güvence altına alınmıştır. Birim öğrencilerin akademik gelişimi ve kariyer planlamasına yönelik destek hizmetleri sağlanmıştır.

##### B.3.1. Öğrenme ortamı ve kaynakları

Birimimizde; canlı yayın stüdyosu, radyo, yeşil ekran stüdyosu, kurgu odası, kütüphane, çevrimiçi (online) kitaplar/belgeler/videolar vb. kaynaklar uygun nitelik ve niceliktedir, erişilebilirdir ve öğrencilerin bilgisine/kullanımına sunulmuştur. Öğrenme ortamı ve kaynaklarının kullanımı izlenmekte ve iyileştirilmektedir. Birimde eğitim-öğretim ihtiyaçlarına tümüyle cevap verebilen, kullanıcı dostu, ergonomik, eş zamanlı ve eş zamansız öğrenme, zenginleştirilmiş içerik geliştirme ayrıca ölçme ve değerlendirme ve hizmet içi eğitim olanaklarına sahip bir öğrenme yönetim sistemi bulunmaktadır. Öğrenme ortamı ve kaynakları öğrenci-öğrenci, öğrenci-birim sorumlusu ve öğrenci-materyal etkileşimini geliştirmeye yönelmektedir.

##### Olgunluk Düzeyi

- 1- Birimin eğitim öğretim faaliyetlerini sürdürebilmek için yeterli kaynağı bulunmamaktadır.
- 2- Birimin eğitim-öğretim faaliyetlerini sürdürebilmek için uygun nitelik ve nicelikte öğrenme kaynaklarının (sınıf, laboratuvar, stüdyo, öğrenme yönetim sistemi, basılı/e-kaynak ve materyal, insan kaynakları vb.) oluşturulmasına yönelik planları vardır.
- 3- **Birimin genelinde öğrenme kaynaklarının yönetimi alana özgü koşullar, erişilebilirlik ve birimler arası denge gözetilerek gerçekleştirilmektedir.**
- 4- Öğrenme kaynaklarının geliştirilmesine ve kullanımına yönelik izleme ve iyileştirilme yapılmaktadır.

- 5- İçselleştirilmiş, sistematik, sürdürülebilir ve örnek gösterilebilir uygulamalar bulunmaktadır.

#### Kanıtlar

[https://www.selcuk.edu.tr/Birim/arastirma-ve-uygulama-merkezleri/radyo\\_televizyon\\_yapim\\_ve\\_yayincilik\\_](https://www.selcuk.edu.tr/Birim/arastirma-ve-uygulama-merkezleri/radyo_televizyon_yapim_ve_yayincilik_)

<https://www.youtube.com/watch?v=s3pdoBH2gUE>

## Akademik destek hizmetleri

Birimizde yönetici ve sorumlu olan akademisyenler, birimizde çalışan öğrencilerin görev aldıkları süre boyunca gelişimini takip etmekte, yön göstermekte, akademik sorunlarına ve kariyer planlamasına destek olmaktadır. Öğrencilerin birim sorumlularına erişimi kolaydır ve çeşitli erişim olanakları (yüz yüze, çevrimiçi) bulunmaktadır. Hizmetlerin yeterliliği takip edilmektedir.

#### Olgunluk Düzeyi

- 1- Birimde öğrencilerin akademik gelişimi ve kariyer planlamasına yönelik destek hizmetleri bulunmamaktadır.
- 2- Birimde öğrencilerin akademik gelişimi ve kariyer planlaması süreçlerine ilişkin tanımlı ilke ve kurallar bulunmaktadır.
- 3- Birimde öğrencilerin akademik gelişim ve kariyer planlamasına yönelik destek hizmetleri tanımlı ilke ve kurallar dahilinde yürütülmektedir.
- 4- **Birimde öğrencilerin akademik gelişimi ve kariyer planlamasına ilişkin uygulamalar izlenmekte ve öğrencilerin katılımıyla iyileştirilmektedir.**
- 5- İçselleştirilmiş, sistematik, sürdürülebilir ve örnek gösterilebilir uygulamalar bulunmaktadır.

#### Kanıtlar

[https://www.selcuk.edu.tr/Birim/arastirma-ve-uygulama-merkezleri/radyo\\_televizyon\\_yapim\\_ve\\_yayincilik\\_ars\\_ve\\_uyg\\_mrzk-aum/2091/Person/Akademik](https://www.selcuk.edu.tr/Birim/arastirma-ve-uygulama-merkezleri/radyo_televizyon_yapim_ve_yayincilik_ars_ve_uyg_mrzk-aum/2091/Person/Akademik)

### B.3.2. Tesis ve altyapılar

Tesis ve altyapılar (teknoloji donanımlı çalışma alanları, bilişim hizmetleri) ihtiyaca uygun nitelik ve niceliktedir, erişilebilirdir ve öğrencilerin bilgisine/kullanımına sunulmaktadır. Tesis ve altyapıların kullanımı irdelenmektedir.

#### Olgunluk Düzeyi

- 1- Birimde uygun nitelik ve nicelikte tesisler ve altyapı bulunmamaktadır.
- 2- Birimde uygun nitelik ve nicelikte tesis ve altyapının (yemekhane, yurt, sağlık, kütüphane, ulaşım, bilgi ve iletişim altyapısı, uzaktan eğitim altyapısı vb.) kurulmasına ve kullanımına ilişkin planlamalar bulunmaktadır.
- 3- **Birimin genelinde tesis ve altyapı erişilebilirdir ve bunlardan fırsat eşitliğine dayalı olarak yararlanılmaktadır.**
- 4- Tesis ve altyapının kullanımı izlenmekte ve ihtiyaçlar doğrultusunda iyileştirilmektedir.
- 5- İçselleştirilmiş, sistematik, sürdürülebilir ve örnek gösterilebilir uygulamalar bulunmaktadır.

#### Kanıtlar

[https://www.selcuk.edu.tr/Birim/arastirma-ve-uygulama-merkezleri/radyo\\_televizyon\\_yapim\\_ve\\_yayincilik\\_ars\\_ve\\_uyg\\_mrzk-aum/2091/fotograf-galerisi/51376](https://www.selcuk.edu.tr/Birim/arastirma-ve-uygulama-merkezleri/radyo_televizyon_yapim_ve_yayincilik_ars_ve_uyg_mrzk-aum/2091/fotograf-galerisi/51376)

### B.3.3. Dezavantajlı gruplar

Dezavantajlı, kırılgan ve az temsil edilen grupların (engelli, yoksul, göçmen vb.) birimin olanaklarına erişimi eşitlik, hakkaniyet, çeşitlilik ve kapsayıcılık gözetilerek sağlanmaktadır. Üniversite yerleşkelerinde ihtiyaçlar doğrultusunda engelsiz üniversite uygulamaları bulunmaktadır. Bu grupların eğitim olanaklarına erişimi izlenmekte ve geri bildirimleri doğrultusunda iyileştirilmektedir.

#### **Olgunluk Düzeyi**

- 1- Birimde dezavantajlı grupların eğitim olanaklarına erişimine ilişkin planlamalar bulunmamaktadır.
- 2- Dezavantajlı grupların eğitim olanaklarına nitelikli ve adil erişimine ilişkin planlamalar bulunmaktadır.
- 3- **Dezavantajlı grupların eğitim olanaklarına erişimine ilişkin uygulamalar yürütülmektedir.**
- 4- Dezavantajlı grupların eğitim olanaklarına erişimine yönelik uygulamalar izlenmekte ve dezavantajlı grupların görüşleri de alınarak iyileştirilmektedir.
- 5- İçselleştirilmiş, sistematik, sürdürülebilir ve örnek gösterilebilir uygulamalar bulunmaktadır.

#### **Kanıtlar**

#### **B.3.4. Sosyal, kültürel faaliyetler**

Dezavantajlı, kırılgan ve az temsil edilen grupların (engelli, yoksul, göçmen vb.) birimin olanaklarına erişimi eşitlik, hakkaniyet, çeşitlilik ve kapsayıcılık gözetilerek sağlanmaktadır. Üniversite yerleşkelerinde ihtiyaçlar doğrultusunda engelsiz üniversite uygulamaları bulunmaktadır. Bu grupların eğitim olanaklarına erişimi izlenmekte ve geri bildirimleri doğrultusunda iyileştirilmektedir.

#### **Olgunluk Düzeyi**

- 1- Birimde dezavantajlı grupların eğitim olanaklarına erişimine ilişkin planlamalar bulunmamaktadır.
- 2- Dezavantajlı grupların eğitim olanaklarına nitelikli ve adil erişimine ilişkin planlamalar bulunmaktadır.
- 3- **Dezavantajlı grupların eğitim olanaklarına erişimine ilişkin uygulamalar yürütülmektedir.**
- 4- Dezavantajlı grupların eğitim olanaklarına erişimine yönelik uygulamalar izlenmekte ve dezavantajlı grupların görüşleri de alınarak iyileştirilmektedir.
- 5- İçselleştirilmiş, sistematik, sürdürülebilir ve örnek gösterilebilir uygulamalar bulunmaktadır.

#### **Kanıtlar**

<https://www.youtube.com/watch?v=OHHVgOzvtPU>

#### **B.4. Öğretim Kadrosu**

Birim sorumlularımızın işe alınması, atanması, yükseltilmesi ve birim görevlendirmesi ile ilgili tüm süreçler adil ve açık bir şekilde yürütülmektedir. Hedeflenen nitelikli stajyer yeterliliklerine ulaşmak amacıyla, birim sorumlularının alana olan hakimiyetlerini ve eğitim-öğretim yetkinliklerini sürekli geliştirmek için olanaklar sunulmaktadır.

#### **B.4.1. Atama, yükseltme ve görevlendirme kriterleri**

Birim sorumlusu atama, yükseltme ve görevlendirme süreç ve kriterleri belirlenmiş ve kamuoyuna açıktır. İlgili süreç ve kriterler akademik liyakati gözetip, fırsat eşitliğini sağlayacak niteliktedir. Uygulamanın kriterlere uygun olduğu kanıtlanmaktadır. Öğretim elemanı ders yükü ve dağılım dengesi şeffaf olarak paylaşılır. Birimin öğretim üyesinden beklentisi bireylerce bilinir. Kadrolu olmayan öğretim elemanı seçimi ve yarıyıl sonunda performanslarının değerlendirilmesi şeffaf, etkin ve adildir; birimde eğitim-öğretim ilkelerine ve kültürüne uyum gözetilmektedir.

#### **Olgunluk Düzeyi**



- 1- Birimin atama, yükseltme ve görevlendirme süreçleri tanımlanmamıştır.
- 2- Birimin atama, yükseltme ve görevlendirme kriterleri tanımlanmış; ancak planlamada alana özgü ihtiyaçlar irdelenmemiştir.
- 3- Birimin tüm alanlar için tanımlı ve paydaşlarca bilinen atama, yükseltme ve görevlendirme kriterleri uygulanmakta ve karar almalarında (eğitim-öğretim kadrosunun işe alınması, atanması, yükseltilmesi ve ders görevlendirmeleri vb.) kullanılmaktadır.
- 4- **Atama, yükseltme ve görevlendirme uygulamalarının sonuçları izlenmekte ve izlem sonuçları değerlendirilerek önlemler alınmaktadır.**
- 5- İçselleştirilmiş, sistematik, sürdürülebilir ve örnek gösterilebilir uygulamalar bulunmaktadır.

#### Kanıtlar

[https://webadmin.selcuk.edu.tr/contents/101/icerik/2-Selcuk%20Universitesi%20Öğretim%20Üyeliği%20Kadrolarına%20Atanma%20ve%20Yükseltme%20Kriterleri%20Yönergesi%2001.06.2022\\_637927823219860467.pdf](https://webadmin.selcuk.edu.tr/contents/101/icerik/2-Selcuk%20Universitesi%20Öğretim%20Üyeliği%20Kadrolarına%20Atanma%20ve%20Yükseltme%20Kriterleri%20Yönergesi%2001.06.2022_637927823219860467.pdf)

### B.4.2. Öğretim yetkinlikleri ve gelişimi

Tüm birim sorumlularının etkileşimli-aktif öğretme yöntemlerini kullanmaları için sistematik eğitimcilerin eğitimi etkinlikleri (kurs, çalıştay, ders, seminer vb.) ve bunu üstlenecek/gerçekleştirecek öğretme-öğrenme merkezi yapılanması vardır. Birim sorumlularının pedagojik ve teknolojik yeterlilikleri artırılmaktadır. Birimin öğretim yetkinliği geliştirme performansı değerlendirilmektedir.

#### Olgunluk Düzeyi

- 1- Birimde öğretim elemanlarının öğretim yetkinliğini geliştirmek üzere planlamalar bulunmamaktadır.
- 2- Birimin öğretim elemanlarının; öğrenci merkezli öğrenme, uzaktan eğitim, ölçme değerlendirme, materyal geliştirme ve kalite güvencesi sistemi gibi alanlardaki yetkinliklerinin geliştirilmesine ilişkin planlar bulunmaktadır.
- 3- **Birimin genelinde birim sorumlularının öğretim yetkinliğini geliştirmek üzere uygulamalar vardır.**
- 4- Öğretim yetkinliğini geliştirme uygulamalarından elde edilen bulgular izlenmekte ve izlem sonuçları öğretim elemanları ile birlikte irdelenerek önlemler alınmaktadır.
- 5- İçselleştirilmiş, sistematik, sürdürülebilir ve örnek gösterilebilir uygulamalar bulunmaktadır.

#### Kanıtlar

<https://www.youtube.com/watch?v=0getUFh2MsI>

### B.4.3. Eğitim faaliyetlerine yönelik teşvik ve ödüllendirme

Öğretim elemanları için “yaratıcı/yenilikçi eğitim fonu”; yarışma ve rekabeti arttırmak üzere “iyi eğitim ödülü” gibi teşvik uygulamaları bulunmaktadır. Eğitim ve öğretimi önceliklendirmek üzere yükseltme kriterlerinde yaratıcı eğitim faaliyetlerine yer verilmektedir.

#### Olgunluk Düzeyi

- 1- Öğretim kadrosuna yönelik teşvik ve ödüllendirilme mekanizmaları bulunmamaktadır.
- 2- Teşvik ve ödüllendirme mekanizmalarının; yetkinlik temelli, adil ve şeffaf biçimde oluşturulmasına yönelik planlar bulunmaktadır.
- 3- **Teşvik ve ödüllendirme uygulamaları birim geneline yayılmıştır.**
- 4- Teşvik ve ödül uygulamaları izlenmekte ve iyileştirilmektedir.
- 5- İçselleştirilmiş, sistematik, sürdürülebilir ve örnek gösterilebilir uygulamalar bulunmaktadır.

#### Kanıtlar

<https://www.youtube.com/watch?v=MzK6rIVWjFI>

## C. ARAŞTIRMA VE GELİŞTİRME

### C.1. Araştırma Süreçlerinin Yönetimi ve Araştırma Kaynakları

Seratem araştırma faaliyetleri, stratejik planı çerçevesinde belirlenen uygulama öncelikleri ile yerel, bölgesel ve ulusal kalkınma hedefleriyle uyumlu, değer üretebilen ve toplumsal faydaya dönüştürülebilir biçimde yönetilmektedir. Bu faaliyetler için uygun fiziki altyapı ve mali kaynaklar oluşturmakta ve bunların etkin şekilde kullanımını sağlanmaktadır.

#### C.1.1. Araştırma süreçlerinin yönetimi

Araştırma süreçlerinin yönetimine ilişkin benimsenen yaklaşımlar, motivasyon ve yönlendirme işlevinin nasıl tasarlandığı, kısa ve uzun vadeli hedeflerin net ve kesin nasıl tanımlandığı, araştırma yönetimi ekibi ve görev tanımları belirlenmiştir; uygulamalar bu birimsel tercihler yönünde gelişmektedir. Bilimsel araştırma ve sanatsal süreçlerin yönetiminin etkinliği ve başarısı izlenmekte ve iyileştirilmektedir.

#### Olgunluk Düzeyi

- 1- Birimde araştırma süreçlerinin yönetimi ve organizasyonel yapısına ilişkin bir planlama bulunmamaktadır.
- 2- Birimin araştırma süreçlerinin yönetimi ve organizasyonel yapısına ilişkin yönlendirme ve motive etme gibi hususları dikkate alan planlamaları bulunmaktadır.
- 3- **Birimin genelinde araştırma süreçlerinin yönetimi ve organizasyonel yapısı birimsel tercihler yönünde uygulanmaktadır.**
- 4- Birimde araştırma süreçlerinin yönetimi ve organizasyonel yapısının işlerliği ile ilişkili sonuçlar izlenmekte ve önlemler alınmaktadır.
- 5- İçselleştirilmiş, sistematik, sürdürülebilir ve örnek gösterilebilir uygulamalar bulunmaktadır.

#### Kanıtlar

[https://selcuk.edu.tr/Birim/ara%C5%9F%C4%B1rma-ve-uygulama-merkezleri/radyo-televizyon-yapim-ve-yayincilik-ars-ve-uyg\\_mrkz-aum/2091/Press/haberler/seratem-yonetimi-uygulama-merkezinde-gorev-alan-ogrencilerle-bir-araya-geldi/12142](https://selcuk.edu.tr/Birim/ara%C5%9F%C4%B1rma-ve-uygulama-merkezleri/radyo-televizyon-yapim-ve-yayincilik-ars-ve-uyg_mrkz-aum/2091/Press/haberler/seratem-yonetimi-uygulama-merkezinde-gorev-alan-ogrencilerle-bir-araya-geldi/12142)

#### C.1.2. İç ve dış kaynaklar

Seratem'in fiziki, teknik ve mali araştırma kaynakları misyon, hedef ve stratejileriyle uyumlu ve yeterlidir. Kaynakların çeşitliliği ve yeterliliği izlenmekte ve iyileştirilmektedir. Araştırmaya yeni başlayanlar için üniversite içi çekirdek fonlar vardır ve erişimi kolaydır. Araştırma potansiyelini geliştirmek üzere proje, konferans katılımı, seyahat, uzman daveti destekleri, kişisel fonlar, motivasyonu arttırmak üzere ödül ve rekabetçi yükseltme kriterleri vardır. Üniversite içi kaynakların yıllar içindeki değişimi; bu imkanların etkinliği, yeterliliği, gelişime açık yanları, beklentileri karşılama düzeyi değerlendirilmektedir. Misyon ve hedeflerle uyumlu olarak üniversite dışı kaynaklara yönelme desteklenmektedir. Bu amaçla çalışan destek birimleri ve yöntemleri tanımlıdır.

#### Olgunluk Düzeyi

- 1- Birimin araştırma ve geliştirme faaliyetlerini sürdürebilmesi için yeterli kaynağı bulunmamaktadır.
- 2- **Birimin araştırma ve geliştirme faaliyetlerini sürdürebilmek için uygun nitelik ve nicelikte fiziki, teknik ve mali kaynakların oluşturulmasına yönelik planları bulunmaktadır.**
- 3- Birim araştırma ve geliştirme kaynaklarını araştırma stratejisi ve birimler arası dengeyi gözeterek yönetmektedir.
- 4- Birimde araştırma kaynaklarının yeterliliği ve çeşitliliği izlenmekte ve iyileştirilmektedir .
- 5- İçselleştirilmiş, sistematik, sürdürülebilir ve örnek gösterilebilir uygulamalar bulunmaktadır.

#### Kanıtlar

[https://www.selcuk.edu.tr/Birim/arastirma-ve-uygulama-merkezleri/radyo-televizyon-yapim-ve-yayincilik-ars-ve-uyg\\_mrkz-](https://www.selcuk.edu.tr/Birim/arastirma-ve-uygulama-merkezleri/radyo-televizyon-yapim-ve-yayincilik-ars-ve-uyg_mrkz-)

[aum/2091/politikalar/56895](http://aum/2091/politikalar/56895)

### C.1.3. Doktora programları ve doktora sonrası imkanlar

Seratem, doktora sürecinde çeşitli proje ve araştırmalar için alt yapı ve imkan tanımaktadır.

#### Olgunluk Düzeyi

- 1- Birimin doktora programı ve doktora sonrası imkanları bulunmamaktadır.
- 2- Birimin araştırma politikası, hedefleri ve stratejileri ile uyumlu doktora programı ve doktora sonrası imkanlarına ilişkin planlamalar bulunmaktadır.
- 3- Birimde araştırma politikası, hedefleri ve stratejileri ile uyumlu ve destekleyen doktora programları ve doktora sonrası imkanlar yürütülmektedir.
- 4- Birimde doktora programları ve doktora sonrası imkanlarının çıktıları düzenli olarak izlenmekte ve iyileştirilmektedir.
- 5- **İçselleştirilmiş, sistematik, sürdürülebilir ve örnek gösterilebilir uygulamalar bulunmaktadır**

#### Kanıtlar

<https://www.selcuk.edu.tr/Birim/arastirma-ve-uygulama-merkezleri/radyo-televizyon-yapim-ve-yayincilik-ars-ve-uyg-mrkz-aum/2091/hizmetlerimiz/51322>

### C.2. Araştırma Yetkinliği, İş birlikleri ve Destekler

Seratem, öğretim elemanları ve araştırmacıların bilimsel araştırma ve sanat yetkinliğini sürdürmek ve iyileştirmek için olanaklar (alt yapı, pratik uygulamalar, eğitim, iş birlikleri, destekler vb.) sunmaktadır.

#### C.2.1. Araştırma yetkinlikleri ve gelişimi

Seratem bünyesinde, akademik personelin araştırma ve geliştirme yetkinliğini geliştirmek üzere eğitim, çalıştay, proje pazarları vb. gibi sistematik faaliyetler gerçekleştirilmektedir.

#### Olgunluk Düzeyi

- 1- Birimde, öğretim elemanlarının araştırma yetkinliğinin geliştirilmesine yönelik mekanizmalar bulunmamaktadır.
- 2- Birimde, öğretim elemanlarının araştırma yetkinliğinin geliştirilmesine yönelik planlar bulunmaktadır.
- 3- Birimin genelinde öğretim elemanlarının araştırma yetkinliğinin geliştirilmesi ne yönelik uygulamalar yürütülmektedir.
- 4- Birimde, öğretim elemanlarının araştırma yetkinliğinin geliştirilmesine yönelik uygulamalar izlenmekte ve izlem sonuçları öğretim elemanları ile birlikte değerlendirilerek önlemler alınmaktadır.
- 5- **İçselleştirilmiş, sistematik, sürdürülebilir ve örnek gösterilebilir uygulamalar bulunmaktadır.**

#### Kanıtlar

<https://www.selcuk.edu.tr/Birim/arastirma-ve-uygulama-merkezleri/radyo-televizyon-yapim-ve-yayincilik-ars-ve-uyg-mrkz-aum/2091/hizmetlerimiz/51322>

#### C.2.2. Ulusal ve uluslararası ortak programlar ve ortak araştırma birimleri

Birimler arası iş birliklerini, disiplinlerarası girişimleri, sinerji yaratacak ortak girişimleri özendirecek mekanizmalar mevcuttur ve etkindir. Ortak araştırma veya lisansüstü programları, araştırma ağlarına

katılım, ortak araştırma birimleri varlığı, ulusal ve uluslararası iş birlikleri gibi çoklu araştırma faaliyetleri tanımlanmıştır, desteklenmektedir ve sistematik olarak izlenerek birimin hedefleriyle uyumlu iyileştirmeler gerçekleştirilmektedir.

#### **Olgunluk Düzeyi**

- 1- Birimde ulusal ve uluslararası düzeyde ortak programlar ve ortak araştırma birimleri oluşturma yönünde mekanizmalar bulunmamaktadır.
- 2- Birimde ulusal ve uluslararası düzeyde ortak programlar ve ortak araştırma birimleri ile araştırma ağlarına katılım ve iş birlikleri kurma gibi çoklu araştırma faaliyetlerine yönelik planlamalar ve mekanizmalar bulunmaktadır.
- 3- Birimin genelinde ulusal ve uluslararası düzeyde ortak programlar ve ortak araştırma faaliyetleri yürütülmektedir.
- 4- Birimde ulusal ve uluslararası düzeyde birim içi ve birimler arası ortak programlar ve ortak araştırma faaliyetleri izlenmekte ve ilgili paydaşlarla değerlendirilerek iyileştirilmektedir.
- 5- **İçselleştirilmiş, sistematik, sürdürülebilir ve örnek gösterilebilir uygulamalar bulunmaktadır.**

#### **Kanıtlar**

[https://www.selcuk.edu.tr/Birim/arastirma-ve-uygulama-merkezleri/radyo-televizyon-yapim-ve-yayincilik-ars-ve-uyg\\_mrkz-aum/2091/hizmetlerimiz/51322](https://www.selcuk.edu.tr/Birim/arastirma-ve-uygulama-merkezleri/radyo-televizyon-yapim-ve-yayincilik-ars-ve-uyg_mrkz-aum/2091/hizmetlerimiz/51322)

### **C.3. Araştırma Performansı**

Seratem araştırma faaliyetlerini verilere dayalı ve periyodik olarak ölçmekte, değerlendirmekte ve sonuçlarını yayımlamaktadır. Elde edilen bulgular, birimin araştırma ve geliştirme performansının periyodik olarak gözden geçirilmesi ve sürekli iyileştirilmesi için kullanılmaktadır.

#### **C.3.1. Araştırma performansının izlenmesi ve değerlendirilmesi**

Birimimiz tarafından araştırma faaliyetleri yıllık bazda izlenmekte, değerlendirilmekte, hedeflerle karşılaştırılmakta ve sapmaların nedenleri irdelenmektedir. Birimin odak alanlarının üniversite içi bilinirliği, üniversite dışı bilinirliği, hedeflerle uyumu sistematik olarak analiz edilmektedir. Performans temelinde teşvik ve takdir mekanizmaları kullanılmaktadır. Performans değerlendirmelerinin sistematik ve kalıcı olması sağlanmaktadır.

#### **Olgunluk Düzeyi**

- 1- Birimde araştırma performansının izlenmesine ve değerlendirmesine yönelik mekanizmalar bulunmamaktadır.
- 2- Birimde araştırma performansının izlenmesine ve değerlendirmesine yönelik ilke, kural ve göstergeler bulunmaktadır.
- 3- Birimin genelinde araştırma performansını izlemek ve değerlendirmek üzere oluşturulan mekanizmalar kullanılmaktadır.
- 4- **Birimde araştırma performansı izlenmekte ve ilgili paydaşlarla değerlendirilerek iyileştirilmektedir.**
- 5- İçselleştirilmiş, sistematik, sürdürülebilir ve örnek gösterilebilir uygulamalar bulunmaktadır.

#### **Kanıtlar**

[https://www.selcuk.edu.tr/Birim/arastirma-ve-uygulama-merkezleri/radyo-televizyon-yapim-ve-yayincilik-ars-ve-uyg\\_mrkz-aum/2091/paydaslar/56899](https://www.selcuk.edu.tr/Birim/arastirma-ve-uygulama-merkezleri/radyo-televizyon-yapim-ve-yayincilik-ars-ve-uyg_mrkz-aum/2091/paydaslar/56899)

[https://www.selcuk.edu.tr/Birim/arastirma-ve-uygulama-merkezleri/radyo-televizyon-yapim-ve-yayincilik-ars-ve-uyg\\_mrkz-aum/2091/anketler/56896](https://www.selcuk.edu.tr/Birim/arastirma-ve-uygulama-merkezleri/radyo-televizyon-yapim-ve-yayincilik-ars-ve-uyg_mrkz-aum/2091/anketler/56896)

#### **C.3.2. Öğretim elemanı/araştırmacı performansının değerlendirilmesi**

Öğretim elemanlarının araştırma performansları paylaşılır; bunu düzenleyen tanımlı süreçler vardır ve bunlar ilgili paydaşlarca bilinir. Araştırma performansı yıl bazında izlenir, değerlendirilir ve birimsel politikalar doğrultusunda kullanılır. Çıktılar ve grubun ortalama değerleri şeffaf olarak paylaşılır.

Performans deęerlendirmelerinin sistematik ve kalıcı olması saęlanmıřtır.

#### **Olgunluk Düzeyi**

- 1- Birimde öğretim elemanlarının araştırma performansının izlenmesine ve deęerlendirmesine yönelik mekanizmalar bulunmamaktadır.
- 2- Birimde öğretim elemanlarının araştırma performansının izlenmesine ve deęerlendirmesine yönelik ilke, kural ve göstergeler bulunmaktadır.
- 3- **Birimin genelinde öğretim elemanlarının araştırma-geliřtirme performansını izlemek ve deęerlendirmek üzere oluşturulan mekanizmalar kullanılmaktadır.**
- 4- Öğretim elemanlarının araştırma geliştirme performansı izlenmekte ve öğretim elemanları ile birlikte deęerlendirilerek iyileřtirilmektedir.
- 5- İřselleřtirilmiř, sistematik, sürdürülebilir ve örnek gösterilebilir uygulamalar bulunmaktadır.

#### **Kanıtlar**

[https://www.selcuk.edu.tr/Birim/ıdari-birimler/akademik\\_tesvik\\_birimi/1960](https://www.selcuk.edu.tr/Birim/ıdari-birimler/akademik_tesvik_birimi/1960)

### **D. TOPLUMSAL KATKI**

#### **D.1. Toplumsal Katkı Süreçlerinin Yönetimi ve Toplumsal Katkı Kaynakları**

SERATEM toplumsal katkı faaliyetlerini stratejik amaçları ve hedefleri doęrultusunda yönetmektedir. Bu faaliyetler için uygun fiziki altyapı ve mali kaynaklar ve bunların etkin řekilde kullanımını saęlanmaktadır.

##### **D.1.1. Toplumsal katkı süreçlerinin yönetimi**

SERATEM'in toplumsal katkı politikası birimin toplumsal katkı süreçlerinin yönetimi ve organizasyonel yapısı birimselleřmiřtir. Toplumsal katkı süreçlerinin yönetim ve organizasyonel yapısı birimin toplumsal katkı politikası ile uyumludur, görev tanımları belirlenmiřtir. Yapının iřlerlięi izlenmekte ve baęlı iyileřtirmeler gerçekleştirilmektedir.

#### **Olgunluk Düzeyi**

- 1- Birimde toplumsal katkı süreçlerinin yönetimi ve organizasyonel yapısına iliřkin bir planlama bulunmamaktadır.
- 2- Birimin toplumsal katkı süreçlerinin yönetimi ve organizasyonel yapısına iliřkin planlamaları bulunmaktadır.
- 3- Birimin genelinde toplumsal katkı süreçlerinin yönetimi ve organizasyonel yapısı birimsel tercihler yönünde uygulanmaktadır.
- 4- Birimde toplumsal katkı süreçlerinin yönetimi ve organizasyonel yapısının iřlerlięi ile iliřkili sonuçlar izlenmekte ve önlemler alınmaktadır.
- 5- **İřselleřtirilmiř, sistematik, sürdürülebilir ve örnek gösterilebilir uygulamalar bulunmaktadır**

#### **Kanıtlar**

<https://www.youtube.com/watch?v=FBiaJXg10Yw>

[https://www.youtube.com/watch?v=iVHRtaaf\\_yk](https://www.youtube.com/watch?v=iVHRtaaf_yk)

##### **D.1.2. Kaynaklar**

Toplumsal katkı etkinlikleri belirlenmiř ve haberleřtirilmiřtir.

#### **Olgunluk Düzeyi**

- 1- Birimin toplumsal katkı faaliyetlerini sürdürebilmesi için yeterli kaynaęı bulunmamaktadır.
- 2- Birimin toplumsal katkı faaliyetlerini sürdürebilmek için uygun nitelik ve nicelikte fiziki, teknik ve mali kaynakların oluşturulmasına yönelik planları bulunmaktadır.

**3- Birim toplumsal katkı kaynaklarını toplumsal katkı stratejisi ve birimler arası dengeyi gözeterek yönetmektedir.**

4- Birimde toplumsal katkı kaynaklarının yeterliliği ve çeşitliliği izlenmekte ve iyileştirilmektedir.

5- İyileştirilmiş, sistematik, sürdürülebilir ve örnek gösterilebilir uygulamalar bulunmaktadır.

#### **Katki**

<https://www.youtube.com/watch?app=desktop&v=8z84OU-mJBs>

<https://www.youtube.com/watch?v=OAb0OMBspNg>

## **D.2. Toplumsal Katkı Performansı**

SERATEM toplumsal katkı stratejisi ve hedefleri doğrultusunda yürüttüğü faaliyetleri periyodik olarak izlemekte ve sürekli iyileştirmektedir.

### **D.2.1. Toplumsal katkı performansının izlenmesi ve değerlendirilmesi**

SERATEM Sürdürülebilir Kalkınma Amaçları ile uyumlu, dezavantajlı gruplar dahil toplumun ve çevrenin ihtiyaçlarına cevap verebilen ve değer yaratan toplumsal katkı faaliyetlerinde bulunmaktadır. Ulusal ve uluslararası düzeyde birimsel iş birlikleri, çeşitli kamu birim ve kuruluşlarına yapılan görevlendirmeler ile birimin bünyesinde yer alan birimler aracılığıyla yürütülen eğitim, hizmet, araştırma, danışmanlık vb. toplumsal katkı faaliyetleri izlenmektedir. İzleme mekanizma ve süreçleri yerleşik ve sürdürülebilirdir. İyileştirme adımlarının kanıtları vardır.

#### **Olgunluk Düzeyi**

- 1- Birimde toplumsal katkı performansının izlenmesine ve değerlendirmesine yönelik mekanizmalar bulunmamaktadır.
- 2- Birimde toplumsal katkı performansının izlenmesine ve değerlendirmesine yönelik ilke, kural ve göstergeler bulunmaktadır.
- 3- Birimin genelinde toplumsal katkı performansını izlemek ve değerlendirmek üzere oluşturulan mekanizmalar kullanılmaktadır.
- 4- Birimde toplumsal katkı performansı izlenmekte ve ilgili paydaşlarla değerlendirilerek iyileştirilmektedir.**
- 5- İyileştirilmiş, sistematik, sürdürülebilir ve örnek gösterilebilir uygulamalar bulunmaktadır.

#### **Kanıtlar**

<https://www.youtube.com/watch?v=b0efmxjoKcs>

[https://www.youtube.com/watch?v=zRh1e\\_c74xc](https://www.youtube.com/watch?v=zRh1e_c74xc)

[https://www.youtube.com/watch?v=jxs\\_68sd5Hg](https://www.youtube.com/watch?v=jxs_68sd5Hg)

<https://www.youtube.com/watch?v=tFfPIHfhzc>

## **SONUÇ ve DEĞERLENDİRME**

Birimimiz, akademik ve idari personel ile öğrencilerden oluşan uygulama kadrosu sayesinde ülke çapındaki üniversite uygulama merkezleri arasında dikkat çeken bir konumda yer almaktadır. Bilim ve teknolojinin sunduğu imkanlar ışığında yetkin uzmanlar yetiştirmeyi hedefleyen birimiz, eğitim kalitesini artırmak adına paydaşların aktif katılımını önemsemekte ve sürekli iyileştirmeler için çeşitli projeler yürütmektedir. Bu süreçler, performans göstergeleri ve düzenli olarak hazırlanan faaliyet raporları ile sistematik bir şekilde takip edilmektedir. Ayrıca, birimiz her yıl yoğun bir şekilde uluslararası öğrencileri ağırlamakta ve kültürel çeşitliliği teşvik etmektedir. Bunun yanı sıra, birimiz medya sektöründen önemli isimleri ağırladığı etkinliklerle öğrenci ve personelin profesyonel ağlarını genişletmekte ve sektörel bilgilerini güncel tutmaktadır. Bu etkinlikler, akademik ve profesyonel gelişim fırsatları sunarak birimizin akademik ve toplumsal etkileşimini güçlendirmekte ve katılımcılara gerçek dünya deneyimleri sunmaktadır.

**2023 3 AYLIK PERFORMANS PROGRAMI GÖSTERGE TABLOSU**

<b>Performans Göstergeleri</b>	<b>2023 Yılı 3 Aylık Gerçekleşme (01.10.2023-31.12.2023 tarihleri arası )</b>
<b>Çevrecilik alanlarında alınan ödül sayısı</b>	11
<b>Yükseköğretim Kurulu, Türkiye Bilimler Akademisi ve TÜBİTAK bilim, teşvik ve sanat ödülleri sayısı</b>	-
<b>Mezunlara yönelik gerçekleştirilen faaliyet sayısı</b>	2
<b>Dezavantajlı gruplara yönelik sosyal entegrasyon ve kapsayıcılığa ilişkin yapılan faaliyet sayısı</b>	-
<b>Tamamlanan sosyal sorumluluk projeleri sayısı</b>	-